

# FEM CAMPAMENTS!

*Activitats educatives en la natura*





Títol  
**FEM CAMPAMENTS!**  
Activitats educatives en la natura

Edita  
**ATAC**

Text  
**Josep M Riba, Carme Barniol, Montse Espona, Albert Surinyac,  
Daní Font, Mireia Franch i Joan Anton Torres**

© Dibuixos  
**Oscar Julve**

Disseny  
**Benito Marcos**

Impressió  
**Gramagraf**

Dipòsit legal  
**B-28250-2001**

**Juny 2001**

*El text pot ser usat i traduït per qualsevol associació de lleure,  
sempre que se n'indiqui la font.*

Amb la col·laboració de



Generalitat de Catalunya  
Departament de la Presidència  
**Secretaria General de Joventut**

*Per la seva pacient dedicació, fidelitat i esforç  
a tots els que han participat en la creació i en la consolidació de l'ATAC.*



# FEM CAMPAMENTS!

Activitats educatives en la natura



Associació d'entitats pel foment de  
Terrenys d'Acampada de Catalunya

c. Calàbria 147 08015 Barcelona 93 483 83 97/56 fax atac@atacweb.org



Catalunya viu un moment històric pel que fa a les polítiques de joventut. L'impuls del Pla Nacional de Joventut culmina un període de reflexió sobre les polítiques de joventut a Catalunya, i defineix les grans línies d'actuació en el present i en el futur.

Ara bé, totes les grans construccions han de tenir una base prou sòlida i en el nostre país, cal remarcar-ho, el treball desplegat des de l'educació en el lleure representa un gran fonament per al conjunt de polítiques de joventut.

I el mèrit és triple: primer, perquè el propi model d'educació en el lleure s'ha consolidat en uns anys difícils per la reconstrucció de Catalunya; segon, perquè ha estat un viver incomparable de valors personals i d'identitat nacional; i tercer, perquè la iniciativa, l'esforç i la dedicació neixen de les entitats, del món associatiu, de les persones. Res més important per un país.

Aquest llibre representa una bona guia que permet mostrar com s'ha de desenvolupar la interacció entre els infants i joves amb el medi que els envolta. Felicitar-nos tots, doncs, per la seva publicació, que transpira un valors que han fet possible la Catalunya d'avui i un món millor en el futur.

**Rosa M. Pujol**

*Secretària general de Joventut  
Generalitat de Catalunya*



Sense embuts afirmo que anar de campaments és una de les millors experiències que avui dia poden viure els nois i noies d'aquest país. La implicació de grans moviments d'educació en el lleure en la redacció d'aquest llibre n'és sens dubte la millor prova i garantia.

Centenars d'agrupaments escoltes i centres d'esplai duen a terme una tasca socioeducativa cada cop més significativa, més estesa i més compromesa amb els reptes de la societat catalana de principis de segle. L'educació en el lleure és una poderosa eina de transformació social, que articula i desplega les potencialitats del sector jove de la societat civil a través de mecanismes de participació democràtica i sobretot educa a persones responsables i compromeses amb tot el que els envolta.

El reconeixement a la seva tasca implica dotar-los dels recursos tècnics, econòmics i formatius necessaris. El voluntariat associatiu, i més quan incideix en l'educació de milers d'infants i joves, és mereixedor d'un marc legal favorable, d'una facilitació efectiva de la seva tasca i d'un suport clar des de tots els àmbits institucionals i socials.

El llibre que teniu a les mans parla d'eines per gaudir d'experiències vitals autèntiques, sovint irrepetibles, i quan parlem d'infants i joves tots sabem que aquests conceptes adquireixen una importància cabdal.

**Albert Sancho i Masip**

*Vicepresident del Consell Nacional de la Joventut de Catalunya*

El 1984, a proposta de la Junta de Protecció dels Aiguamolls, vaig ser nomenat Director del Parc Natural, càrrec que vaig ocupar durant 14 anys, fins que l'abril del 1998 vaig començar la nova etapa com a Director de la Fundació Territori i Paisatge de l'Obra Social de Caixa Catalunya.

Al Parc Natural dels Aiguamolls de l'Empordà, al començament hi havia només un Director i un petitíssim pressupost, és a dir molt pocs mitjans (malauradament, avui dia els Parcs Naturals catalans encara no són tractats com caldria). En aquell moment vaig ser conscient que l'única cosa que es podia fer era convidar la gent que havia participat en la reivindicació, que participés en la construcció del Parc.

Així es va fer, i es van organitzar Campaments de Natura, Camps de Treball, grans trobades com l'Encara sóc viu etc...i va funcionar. Els voluntaris i voluntàries varen fer molta feina i, sobretot, es va fer molta conscienciació.

Encara avui, amb gran satisfacció per part meva, trobo gent que em confessa que es va iniciar en el món del naturalisme i del conservacionisme després d'un d'aquests campaments. I conec d'altres casos provocats per campaments de l'Escoltisme o DEPANA.

Felicito entusiastament l'ATAC per la seva feina, per haver fet l'engrescador i útil llibre que teniu a les mans, que pot ser una eina excel·lent per augmentar la seducció i l'educació ambientals, a través dels Campaments de Natura. Des d'aquí oferim les Reserves propietat de la Fundació Territori i Paisatge. Espero que tot això contribueixi a organitzar un bon "sidral" a favor del Patrimoni Natural del país.

**Jordi Sargatal i Vicens**

*Exdirector Parc Natural Aiguamolls  
Director Fundació Territori i Paisatge*

# ÍNDEX

<b>PRÒLEG</b>	13
<b>INTRODUCCIÓ</b>	
L'ATAC	14
<b>EL LLIBRE QUE TENIU A LES MANS</b>	18
Sobre la terminologia	18
Sobre l'estructura. Cinc punts imprescindibles	19
Sobre el contingut. Compromisos dels nostres campaments	21
<b>PRIMER CAPÍTOL</b>	
<b>ELS CAMPAMENTS D'ESTIU. GARANTIM-NE L'ÈXIT</b>	24
<b>1.1 Els campaments, més que unes vacances</b>	24
<b>1.2 Educar en la natura, una llarga tradició</b>	25
<b>1.3 Els campaments a l'inici del segle XXI</b>	26
<b>1.4 La responsabilitat i l'esforç de muntar un campament</b>	27
Als caps i monitors	27
A les associacions juvenils educatives	27
Als ajuntaments	28
A les administracions diverses	32
<b>1.5 Planificar el campament per garantir-ne l'èxit</b>	32
1.5.1 Proveïment	33
Productes que cal obtenir abans d'iniciar el campament	33
Llista orientativa de material	33
Productes que s'han d'obtenir durant el campament	34
1.5.2 Transport i comunicació.	34
Transport d'anada i tornada	34
Contactes amb l'exterior	35
1.5.3 Salut	35
1.5.4 Higiene	36
Higiene dels participants	36
Els estris	37
Higiene del campament	37
Gestió i manipulació d'aliments	38
Deixalles	38
Aigua potable	39
<b>SEGON CAPÍTOL</b>	
<b>UN BON CAMPAMENT EN UN BON TERRENY</b>	40
<b>2.1 Un terreny d'acampada adequat a les nostres necessitats</b>	40
<b>2.2 Característiques generals del terreny d'acampada</b>	40

2.3	<b>Tipus de terreny d'acampada</b>	41
	Terrenys amb instal·lacions fixes	44
	Terrenys sense instal·lacions fixes	44
2.4	<b>Mesures que cal preveure en cas de pluja forta o risc d'incendi</b>	45
<b>TERCER CAPÍTOL</b>		
<b>QUE LA NATURA NO ENS NOTI</b>		46
3.1	<b>Criteris generals a l'hora de fer instal·lacions</b>	46
3.2	<b>Les àrees del campament i les seves instal·lacions</b>	48
3.2.1	<i>Instal·lacions bàsiques:</i>	49
	El tractament de les aigües residuals: el clot	49
	La cuina i els seus accessoris...	51
	Intendència i espai de material	54
	Un espai sota el control de la cuina: la recollida selectiva de deixalles	55
	Les latrines	55
3.2.2	<i>Altres instal·lacions:</i>	58
	El punt de trobada	58
	El menjador	59
	Zona de bany	61
	Dormitori	62
	Espai per a jocs i activitats	63
	El foc de camp	63
<b>QUART CAPÍTOL</b>		
<b>UN RESPECTE A LES PERSONES I A LES ACTIVITATS DEL LLOC</b>		64
4.1	<b>Hàbits d'endrega i compliment d'horaris</b>	66
4.2	<b>Sorolls i contaminació acústica</b>	66
4.3	<b>Rastres en el medi</b>	67
4.4	<b>Observar la vida rural: descobertes i raids, ...</b>	67
4.5	<b>Rutes i excursions</b>	70
<b>CINQUÈ CAPÍTOL</b>		
<b>UNS CAMPAMENTS SEGURS I ATENTS A LA NORMATIVA</b>		72
5.1	<b>Atenció amb les normatives</b>	72
5.2	<b>Els permisos</b>	73
	Gestions administratives	73
	En relació als pares, mares o tutors	76
	En relació a la sanitat	76
	Altres documents necessaris	77
	Inspeccions al campament	77
<b>DICCIONARI VERMELL</b>		78
<b>BIBLIOGRAFIA</b>		85





## PRÒLEG

Millorar i facilitar les acampades juvenils ens fa viure intensament el dia a dia, per això, hem volgut aportar-vos solucions a les qüestions que es presenten a l'hora de muntar-los, però també us hem volgut mostrar un tarannà que hauria de presidir i impregnar aquestes activitats. És evident que els campaments estan evolucionant, tant en la seva forma com en la seva concepció, i som molts els que ens sentim implicats en aquests canvis – usuaris, administracions, pares,... – creiem que aquest llibre és una bona eina per ajudar-nos a comprendre i potenciar les activitats que les entitats juvenils realitzen a la natura.

A l'ATAC, la relacionem més amb una xarxa de terrenys que amb una xarxa d'usuaris, ja que sovint ens mostrem com un lloc on anar a cercar informació per a poder desenvolupar una activitat juvenil. Però l'ATAC és quelcom més, és un punt de confluència de neguits i necessitats de les entitats juvenils que fan activitats de lleure educatives, i és justament aquesta cara no tan visible la que dota de contingut a la nostra Associació.

Volem contribuir a resoldre les diferents circumstàncies que envolten l'acampada juvenil per poder oferir als diversos grups d'infants i joves uns espais on seguir realitzant les seves activitats en el medi natural, i a la vegada, volem deixar obert un espai on tothom pugui aportar les seves inquietuds i les seves propostes per tal de millorar els campaments. Esperem que aquest llibre ens ajudi a fer-ho.

Els que ja fa temps que col·laboreu amb l'ATAC, observareu que hem aprofitat la publicació del llibre per renovar la imatge corporativa de l'Associació, el nom, però, segueix igual de llarg.

Esperem la vostra col·laboració, noves idees i iniciatives!

**Agraïts per endavant.**  
**La junta de l'ATAC.**

# Introducció

## L'ATAC

L'ATAC –Associació d'Entitats pel Foment dels Terrenys d'Acampada de Catalunya– neix l'any 1994 amb l'objectiu de coordinar una xarxa de terrenys on poder realitzar les activitats a l'aire lliure pròpies de les associacions educatives juvenils. Partint d'aquesta finalitat primera, l'ATAC pretén també contribuir a sensibilitzar a tots els agents relacionats directament o indirectament amb la pràctica d'activitats d'acampada en el medi natural i sobre la forma correcta en què aquestes s'han de desenvolupar.

En els darrers temps, l'accés al medi natural no es pot realitzar amb les mateixes facilitats i condicions que anys enrera. Els riscos d'incendis, la massificació de les activitats turístiques i d'oci sobre espais rurals i naturals, l'augment necessari de la sensibilitat per la protecció mediambiental, són alguns dels principals factors que han comportat una major restricció en l'accés als espais naturals.


És evident que en l'actual configuració de la nostra societat es fan necessaris mecanismes reguladors de la intervenció i accés sobre el medi, però tanmateix, esdevé també indispensable saber diferenciar,

per a cada tipus d'activitat i d'agent que la desenvolupa, quines són les particularitats que la caracteritzen i en funció d'aquestes, quin tipus de regulació cal aplicar-hi.

Les associacions educatives juvenils són un conjunt de moviments dedicats a educar infants i joves a partir d'uns plantejaments pedagògics específics, d'entre els quals, cal destacar la voluntat d'esdevenir significatives escoles de valors per a tots ells. Entre el conjunt de mitjans que empren per a tal tasca, la vivència amb les companyes i els companys en l'entorn natural es converteix en un instrument pedagògic imprescindible, que a més contribueix a fer-los coneixedors de la realitat mediambiental del nostre país.

Des de l'ATAC, pretenem aportar el nostre gra de sorra a totes aquestes qüestions, intentem fer-ho des de diverses perspectives. Per una banda, volem contribuir a la formació, en matèria d'acampada, dels educadors i educadores de les diferents entitats. Els campaments, les rutes, les excursions..., són un conjunt d'activitats que tenen un alt valor educatiu, i per tant tots hem de ser conscients que s'han de desenvolupar amb la màxima qualitat pedagògica i amb el màxim respecte per l'entorn social i mediambiental.



The page features three yellow squares: one in the top left, one in the top right, and a larger one in the center containing a stylized logo. The logo consists of the letters 'M', 'G', and 'C' in a bold, sans-serif font, with the 'M' and 'G' overlapping.

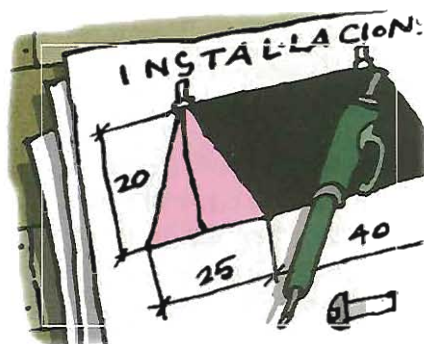
Però a més, volem també fer el màxim ressò de la importància educativa d'aquestes activitats, principalment les que es troben amb major problemàtica en matèria de restriccions normatives, és a dir, els campaments. L'ATAC i les associacions membres reivindiquem trobar els mecanismes adequats que permetin gaudir dels espais educatius a l'aire lliure necessaris per als més de 100.000 nois i noies que durant tot l'any participen en projectes educatius sobre el medi.

Cal doncs que aquestes activitats siguin reconegudes i legitimades per les persones, entitats i administracions públiques que les aixopluguen, i cal alhora que els educadors –caps o monitors–, conjuntament amb les associacions de procedència, sapiguem minimitzar l'impacte social i natural que les nostres activitats generen. Aquest llibre vol donar a conèixer a uns i aportar solucions i experiències als altres, i és amb aquest esperit que s'ha elaborat.

El contingut està concebut especialment per a l'activitat que en bona mesura culmina o pot culminar el procés educatiu del curs d'un agrupament escolta o esplai: el campament que es realitza durant l'estiu. Intentarem doncs constatar els mínims imprescindibles

que aquesta activitat ha de reunir per garantir-ne la qualitat desitjada. Tot i això, la majoria de criteris, recomanacions i recordatoris que es donen al llibre són ben vàlids per a la resta d'activitats que les associacions juvenils educatives realitzem a l'aire lliure: camps de treball, rutes, sortides de cap de setmana, etc. També, cal tenir present que cadascuna de les associacions compta amb uns programes de formació específics per als caps o monitors, que vetllen per la qualitat pedagògica individualitzada de les respectives activitats.

El context sobre el qual actualment ens movem en aquesta temàtica, ens porta a pensar que aquest llibre pot ser molt útil, tant pels caps i monitors, com per totes les persones i entitats públiques que, d'una forma o altra, es relacionen amb aquestes activitats. Pels primers, pot ser una bona ajuda per tal de planificar i realitzar uns campaments de qualitat respectuosos amb el medi social i natural. Pels segons, és un bon moment per constatar el valor social i educatiu d'aquestes activitats, així com la tasca desenvolupada pel conjunt d'associacions juvenils educatives; n'esperem doncs tot el suport, de la mateixa manera que oferim la interpel·lació constant i constructiva, des de la complicitat, per tal de millorar-ne constantment les condicions i la qualitat.



## EL LLIBRE QUE TENIU A LES MANS

### Sobre la terminologia

Tradicionalment les associacions educatives juvenils han emprat el terme "campament" per definir l'activitat que es du a terme dins el medi natural en els períodes d'estiu i de Setmana Santa, però el terme "campament" i tots els mots que d'ell se'n deriven adopten diverses formes segons l'interlocutor, és per això que creiem oportú aclarir des d'un principi, l'ús terminològic que aquest llibre emprarà.

Parlarem de "campament" quan fem referència a l'activitat que desenvolupen les entitats juvenils, perquè és el terme més arrelat dins el món infantil i juvenil, i perquè el mot globalitza tota l'activitat que es produeix durant la nostra estada en el medi natural; des de la construcció d'instal·lacions, la plantada de les tendes, les vetllades, els jocs... que a la vegada impliquen un component marcada-



ment educatiu. Així parlarem dels campaments d'estiu, dels campaments de treball i fins i tot dels campaments en ruta.

En el nostre cas, "campament" podria ser sinònim d'"acampada", però aquest mot és utilitzat per definir altres estades amb tendes en el medi natural, i posseeix un caràcter més lúdic i de menys temporalitat; parlarem d'acampada lliure, que els excursionistes acampen...

Com podeu comprovar, es fa difícil trobar bones definicions que encaixin al gust de tothom i suposem que a hores d'ara ja haureu descobert que el nom de la nostra associació, si seguíssim la terminologia fins ara explicada, i per tal de concretar més les nostres activitats, ens hauríem de dir: "Associació d'Entitats pel Foment de Terrenys per Campaments".

Però a causa de la necessitat de localitzar i fixar espacialment els llocs on es desenvolupen les nostres activitats, anomenem "terreny d'acampada" al conjunt d'espais en l'entorn natural que reuneixen condicions per fer-hi campaments, perquè esdevé un mot prou ampli per donar cabuda des dels terrenys que compten amb instal·lacions autoritzades, fins als terrenys on és necessària la participació del grup o agrupament per tal de condicionar l'indret. Pels primers la Llei d'instal·lacions juvenils estableix el nom de "campament juvenil", terminologia que respectem i que recordem cal emprar amb les administracions públiques, ja que és la legalment establerta. Tanmateix, a causa del caràcter del llibre, la utilitzarem poc.

## **Sobre l'estructura**

L'estructura del llibre està basada en cinc punts que creiem imprescindibles, els quals engloben i reflecteixen totes les qüestions diverses que hem de considerar abans d'anar de campaments i, un cop finalitzats, a l'hora de fer-ne la revisió. Aquests cinc punts coincideixen amb els cinc capítols de què consta el llibre, a continuació els anomenem i els desenvolupem per tal d'orientar-vos tant en el contingut com en la recerca d'informació.

## Cinc punts imprescindibles

- **Els campaments. Garantim-ne l'èxit!**

Un campament no és qualsevol activitat muntada amb més o menys gràcia, organitzar-ne un comporta molt d'esforç a tots nivells. Un campament és una oportunitat per experimentar sensacions i vivències incomparables, hem de procurar, doncs, garantir-ne l'èxit, esprémer a fons les seves possibilitats, donar-li una qualitat pedagògica intensa, fer-ne una experiència inoblidable per als seus participants i fer-los gaudir d'una tradició amb arrels profundes dins el nostre país. Per aconseguir-ho vetllarem per la seguretat dels nostres nois i noies en matèria d'instal·lacions, activitats, transports, alimentació...

- **Un bon campament en un bon terreny**

El terreny sobre el qual muntarem el campament, marcarà el tipus d'instal·lacions que hi podrem fer, i fins i tot marcarà el tipus d'activitats que allí hi podrem realitzar. Per tant és imprescindible trobar un bon terreny adient per al nostre grup o unitat, al qual demanarem unes quantes característiques físiques bàsiques —accés, ombra, proximitat als abastiments, aigua, tranquil·litat, ...— i un mínim d'instal·lacions, de les quals ens haurem de proveir si no hi són i que ens permetran dur a terme les nostres activitats amb dignitat i seguretat. També tindrem planejat com actuar en cas d'imprevist.

- **Que la natura no ens noti**

Respectar l'entorn és condició indispensable en tots els campaments. La natura no ens ha de notar i per això tindrem especial cura a l'hora de construir les diverses instal·lacions, i especialment posarem atenció i dedicació en temes com les latrines, les aigües residuals de la cuina i de la neteja personal, la recollida de deixalles... amb aquests temes ben solucionats procurarem gaudir al màxim del contacte privilegiat amb la natura que tindrem les 24 hores del dia.



## • El respecte per a les persones i les activitats del lloc

Cal anar pel món amb una actitud observadora, respectuosa i discreta amb el medi social que acull els nostres agrupaments o esplais. Viurem uns dies en un entorn diferent i a la vegada molt interessant de conèixer; però caldrà vigilar de no malmetre'l amb les nostres activitats socials –raids, enquestes, extrajobs, descobertes, etc.–, ni amb les nostres activitats de joc –jocs de pistes, excursions, etc.–. Hem d'aprendre a integrar-nos i a relacionar-nos amb les persones i els llocs, i sempre hem de tenir present que nosaltres en som els forasters.

## • Uns campaments segurs i atents a la normativa

Caldrà aconseguir tots els permisos necessaris i fer les corresponents gestions administratives per tal de complir amb les normatives, si tenim dubtes consultarem amb la nostra associació de les diverses disposicions legals vigents. Així mateix, abans de marxar, estarem en possessió de totes les autoritzacions i papers sanitaris de cadascun dels participants.

## Sobre el contingut

El que podeu trobar dins el llibre respon al compromís de tots els que, d'una manera o altra, fem campaments, de fer-ho ben fet i amb garanties d'èxit. Hem posat en vermell aquells termes que mereixen una especial atenció o explicació, són els termes que formen part del **DICCIONARI VERMELL** que podeu trobar al final del llibre. També trobareu paraules en **blau**, que fan referència al quadre de diàleg que trobareu a continuació; aquests quadres donen informació de les qüestions en les quals l'ATAC us pot ajudar.

Tant si el contingut del llibre no dona resposta a les vostres inquietuds, com si heu decidit tenir-lo sempre a la capçalera del llibre, us proposem que llegiu atentament el següent "decàleg" i respongueu amb sinceritat tots els punts proposats, serà una bona guia per tal d'avaluar l'estat del vostre campament i per decidir si cal guardar o no el llibre.



## Compromisos dels nostres campaments

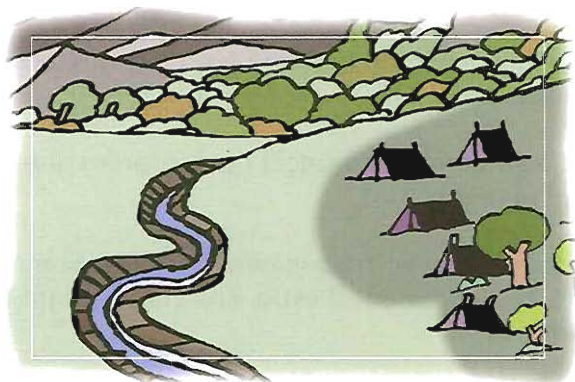
1. Hem triat un terreny d'acampada adequat a les nostres necessitats: tipus d'activitat, nombre i edat dels nois i noies,...
2. El terreny no suposa cap perill per als nois i noies, no és lloc de pas ni de captació d'aigua.
3. Coneixem les normatives que afecten els campaments, tant les d'àmbit general com les específiques del municipi.
4. Hem fet totes les gestions necessàries per tal de tenir els permisos administratius que ens fan falta. En tenim comprovant escrit que ho demostra.
5. Hem concretat amb les persones del lloc les mesures previstes en cas de pluja forta i risc d'incendi. Coneixem els llocs on trucar en cas d'emergència, i sabem quins passos hem de fer segons el tipus de problema.
6. Hem fet una reunió amb els pares dels nois i noies. Ells saben què farem i hi estan d'acord.
7. Coneixem les necessitats mèdiques concretes dels nostres participants.
8. Hem previst els sistemes de transport d'anada i tornada, de proveïment durant el campament, i de comunicació amb l'exterior.
9. Ens hem proveït de tot el material necessari tenint present la seguretat, l'economia i també els aspectes ecològics.
10. Hem previst el mínim d'infraestructura que permeti el desenvolupament de manera digna de les activitats pròpies del campament. Les instal·lacions seran respectuoses amb el medi, còmodes i segures.
11. Hem previst totes les mesures necessàries per evitar un incendi.



12. Sabem segur que tindrem aigua potable per al consum humà.
13. Els responsables de cuina estan en condicions de garantir la qualitat i la seguretat alimentària.
14. Hem previst la infraestructura necessària per a fer la recollida selectiva de deixalles en el campament, així com per evitar la contaminació de les aigües i el sòl amb les nostres aigües residuals.
15. Les nostres latrines seran higièniques, discretes, ecològiques, i no deixaran rastre.
16. Tindrem el campament endreçat i procurarem que quedi integrat en el medi.
17. El lloc podrà recuperar íntegrament el seu estat inicial un cop acabat el campament d'estiu. Ens emportarem tot allò que hi hem dut.
18. En les excursions, rutes, etc. vigilarem l'erosió del terreny, seguirem els camins, evitarem les àrees fràgils. No deixarem rastres.
19. No causarem molèsties als habitants del lloc i del voltant del campament d'estiu. No els atabalarem amb les nostres activitats.
20. Les nostres activitats respondran als plantejaments educatius de les nostres associacions i vetllaran per la seguretat dels nois i noies.
21. Tenim present que el nostre campament d'estiu és la imatge de la nostra associació.
22. Som conscients que amb el nostre comportament determinem el futur dels campaments.



# Els campaments d'estiu. Garantim-ne l'èxit



### 1.1. ELS CAMPAMENTS D'ESTIU, MÉS QUE UNES VACANCES

En els darrers anys s'ha produït un autèntic esclat de "descoberta" de la natura com a espai d'oci. Després d'unes inicials onades de campisme descontrolat en rieres de l'interior, s'ha anat teixint al nostre país una oferta turística general al voltant de la natura: el món "rural", els poblets de muntanya, la cuina tradicional, les fires "medievales", etc., el conjunt de les quals protagonitzen una part important de l'oci actual.

Han aparegut, també, multitud d'ofertes lúdiques que durant



l'estiu ofereixen a infants i joves uns dies en contacte amb la natura, dies de jocs i d'activitats a l'aire lliure; els nens i nenes experimenten amb noves activitats i els pares gaudeixen d'uns dies de tranquil·litat.

Enmig d'aquestes ofertes, absolutament legítimes i necessàries, conviu una proposta diferent, una proposta que ja existia molt abans del descobriment de l'oci rural: els campaments de les associacions juvenils educatives. Una proposta que va molt més enllà de la diversió i de la distracció en època de vacances, perquè és una activitat pensada i preparada pels seus propis participants.

## **1.2. EDUCAR EN LA NATURA, UNA LLARGA TRADICIÓ**

L'any 1907, l'anglès Baden Powell realitzà el que seria la primera activitat d'un escoltisme que encara havia de néixer: va realitzar uns campaments d'estiu per a nois de ciutat. Des d'aleshores fins avui, el medi natural ha estat l'escenari, el protagonista i el mestre de milions d'acampades, rutes, sortides de membres de moviments i associacions d'educació no formal.

La natura forma part indispensable de la proposta de diversos moviments educatius de Catalunya que treballen durant tot l'any amb grups estables d'infants i joves, amb els seus caps i monitors responsables. Els nois i noies prenen continuadament contacte amb la natura, en un procés educatiu que s'allargarà fins a l'edat adulta. Des dels campaments estables prop dels pobles dels més xics, fins a llargues rutes pels Pirineus dels més grans. Viure a la natura, sentir-la, entendre-la, respectar-la, i convida-hi sense cap infraestructura que no sigui estrictament indispensable, és una dinàmica educativa de primer ordre i és una experiència vital irrepètible.

Lamentablement en els últims 30 anys s'ha accentuat la depredació del medi natural —contaminació de rius, urbanitzacions il·legals, accés irrespectuós a tots els indrets transitables o privats, brutícia de les acampades lliures, incendis devastadors...—, malgrat això, i

essent-ne molt conscients, creiem que no podem renunciar de cap de les maneres a aquesta potència educativa i vital que és la vida al medi natural.

En un campament el medi natural hi té un gran protagonisme. Per una banda, permet viure enmig de la natura durant un període continuat relativament llarg, només amb aquelles "coses" imprescindibles —descobrir la "prescindibilitat" és una sorpresa molt edificant—; per altra banda, el campament no es pot entendre com a una oferta lúdico-aventurera que inclogui viure en cabanes i gaudir de jocs i tallers enllaunats, el campament d'estiu és la culminació d'una experiència que s'ha estat forjant durant mesos, en la qual els nois i noies participants l'han estat planificant en la mesura de les seves possibilitats, dissenyant, prefabricant i, finalment, gaudint-ne amb intensitat.

### 1.3. ELS CAMPAMENTS A L'INICI DEL SEGLE XXI

El pes de la tradició local en els campaments de les unitats o dels grups és important. Cada cau, cada esplai, sol tenir uns llocs, uns materials, uns estils concrets de fer campaments; aquesta continuïtat és molt important, i cal aprofitar-la. Ara bé, l'enorme canvi en l'entorn sociocultural i ambiental produït, ens ha de fer replantejar obligatòriament les característiques dels mateixos.

Ens preguntem doncs: com han de ser els nostres campaments? La resposta no és gens fàcil, perquè depèn molt de cada cas. Depèn de les edats, dels llocs, de les tradicions, del grup concret, de l'empenta dels responsables, dels objectius puntuals... Però podem esforçar-nos a donar-hi resposta. I creiem que uns campaments avui haurien de complir algunes característiques essencials, la majoria derivades d'una premissa:

**"Fer campaments és una activitat pedagògicament significativa, lúdicament incomparable i que modifica el medi natural"**

## 1.4. LA RESPONSABILITAT I L'ESFORÇ DE MUNTAR UN CAMPAMENT

### Als caps i monitors

Ser responsables d'un campament implica un gran esforç i una gran dosis d'imaginació. De vegades no sabem com actuar enfront els diversos contratemps que, de ben segur, ens trobarem al llarg de l'acampada, llavors pensarem amb aquell material que ens hem deixat, o amb aquell joc que haguéssim pogut preparar de més; són moltes les coses que s'han de tenir "lligades" abans de sortir. En aquest llibre no es parla de jocs, ni d'excursions a la muntanya, però parlem de com afrontar-los, del tarannà que hauria de marcar les nostres activitats i les nostres instal·lacions en el medi natural.

Un joc pot improvisar-se, una excursió necessitarà d'una previsió prèvia, però sobretot les instal·lacions del campament necessiten d'una planificació, d'uns materials i d'una execució precises. Les instal·lacions són la cara visible d'un campament i a la vegada l'estructura on sustentar totes les nostres activitats, es fa evident que un campament ordenat i "ben plantat" de bon principi, ens facilitarà la feina i per tant ens podrem dedicar més a la nostra vocació de caps / monitors.

No hem d'oblidar que estem educant i, en aquests dies de convivència intensa, cal ser exemple i referent pels participants, i a la vegada la cara visible de les nostres entitats. Ser curiosos a l'hora de planificar i executar les instal·lacions ens ajudarà a establir l'ordre necessari pel bon funcionament del campament.

Malgrat tota la gran tasca que representa organitzar uns camps, us encoratgem a seguir treballant pels nois i noies d'aquest país, i us engresquem a millorar dia a dia la qualitat de les activitats en el medi natural.

### A les Associacions juvenils educatives

L'evolució de les nostres activitats i de les normatives que les



afecten, ens ha de fer estar atents i preveure els canvis que sovint es produeixen. Hem de saber, per un costat, formar amb totes les garanties els nostres caps i monitors, i hem de col·laborar amb les diverses administracions per tal de garantir el desenvolupament correcte dels campaments.

Garantir que els agrupaments o grups van ben equipats en el tema de les instal·lacions, és una forma de garantir la qualitat de la seva estada. Per tant caldrà estar atents, potenciar la formació i no baixar el llistó en aquest tema.

Finalment caldrà garantir que els nostres monitors, caps o responsables disposin de totes les eines legalment necessàries perquè puguin seguir desenvolupant aquest tipus d'activitat. Cal assegurar-los l'acceptació dels campaments per no deixar-los legalment a precari, així podrem estar segurs que les nostres activitats en el medi natural esdevenen de nou un punt de referència educativa per a les nostres associacions i els nostres nois i noies.

## **Als ajuntaments**

Per a un poble, acollir campaments ha de suposar un benefici pels seus habitants. Normalment les unitats o grups d'infants o joves concentren la major part d'activitats relacionades amb l'acampada durant el mes de juliol, i per tant no acostumen a coincidir amb la màxima ocupació de forasters, que acostuma a ser durant el mes d'agost. Aquest fet permet compaginar més fàcilment unes activitats turístiques que s'ubiquen dins uns espais diferenciats – càmpings, hotels, cases rurals... – dels campaments, que com sabem, utilitzen una altra tipologia d'espais, i que a la vegada són compatibles en el temps amb l'oferta turística esmentada.

Es fa difícil quantificar quin és el grau de benefici que aporten els campaments, és evident que hi ha un benefici social a repartir entre els participants, les persones i els llocs que els acullen, però existeixen quatre punts que podríem destacar:

- Evidentment els beneficis més directes els obtenen els propietaris o gestors dels terrenys, però no hem d'oblidar que un terreny

només podrà acollir dos o tres campaments, donada la durada mitjana que aquests solen tenir –uns dotze dies– i la marcada temporalitat d'aquestes activitats –principalment el mes de juliol–. Els propietaris o gestors són els responsables de l'acolliment, de situar els participants dins un nou entorn, i fins i tot de fer-los un cert seguiment de les instal·lacions ja fetes o per construir. Els propietaris o gestors han d'esdevenir el punt de referència i el lligam entre les activitats del campament i les activitats del poble. No oblidem que, pel mateix funcionament dels grups / agrupaments, sempre a la recerca de nous indrets on plantejar noves fites pedagògiques, és difícil que repeteixin estada l'any següent, però si l'estada ha estat satisfactòria, al cap d'un parell o tres d'anys poden tornar.

- Els segons beneficiats, també directes, són els comerciants; és cert que hi ha molts productes que són comprats a l'engròs en els punts de partida de cada grup o agrupament, però tots els productes frescos, conjuntament amb el pa, són comprats en els punts de destinació. L'alimentació és la despesa més gran d'un campament, ja que són pocs els grups / agrupaments que s'apunten a fer activitats no muntades pels propis monitors de l'activitat.

- Encara que els campaments directament no estan emparentats amb activitats turístiques, els campaments generen activitats que, indirectament, beneficien aquest sector; el dia de visita dels pares, moltes vegades l'aproximació o recollida dels participants, i de ben segur que alguna visita de tota la família després d'un cert temps. Un campament és una font que genera records i tots els que n'hem participat recordem aquell lloc i aquells dies intensament viscuts.

- Cal destacar també, el ric intercanvi cultural i pedagògic que es produeix entre participants i vilatans. La convivència entre formes i maneres de viure, fa que els infants i joves estiguin més oberts i sensibles a les demandes socials dels diversos indrets que ens acullen, a la vegada que demanen la màxima comprensió i facilitats per accedir al tresor del medi natural.

Per tant, en aquest llibre no trobareu cap fórmula ni cap normativa, és un text en el qual us volem donar a conèixer una de les activitats més importants de les entitats juvenils educatives, basada en el dia a dia, amb els fets i les maneres d'actuar dels nostres grups.





## LES NORMATIVES D'AQUÍ



## LES NORMATIVES D'ALLÀ



# Cal preveure i planificar

## ELS PERMISOS D'AQUÍ I D'ALLÀ



## LA TEMPORALITZACIÓ DE LES COSES



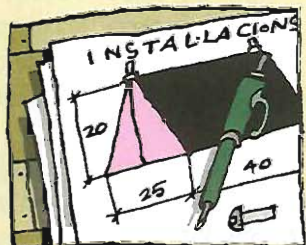
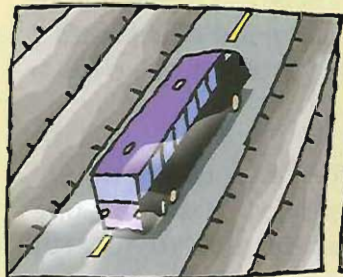
## ON FAREM LES COMPRES



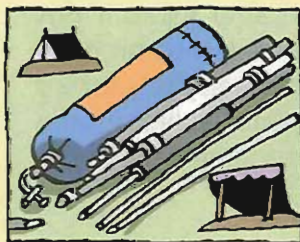
L'AIGUA PER BEURE, ELS MENÚS, ELS MATERIALS DE CUINA...



...EL TRANSPORT D'ANADA I EL DE TORNADA, LA PLANIFICACIÓ DE LES INSTAL·LACIONS,



ELS MATERIALS PER A L'ACAMPADA I PER A LES ACTIVITATS, LES EINES...



...SENSE OBLIDAR LA FARMACIOLA I LA TEVA MOTXILLA.





## **A la resta d'administracions públiques**

Educar en la natura no és cap activitat nova. Fer campaments tampoc ho és. És evident que les circumstàncies han anat evolucionat i a hores d'ara en queda ben poc d'aquells campaments del passat. Però tenim la responsabilitat de no arraconar una activitat vital de primer ordre i per tant hem de dotar-la de tots els recursos legals que permetin desenvolupar-la amb èxit i garanties.

Hem de saber veure, més enllà del present, l'evolució que seguiran els campaments, els caps / monitors i els nois i noies d'aquest país. I hem de saber planificar, per tal d'adequar una activitat que podem qualificar de tradicional, als temps "futurs".

Caldrà resituar geogràficament els campaments, buscar fórmules que permetin, en un territori densament poblat i explotat, una aproximació de les activitats a les zones de més alt interès pedagògic.

Entre tots, caps i monitors, associacions educatives juvenils, ajuntaments i administracions públiques hem de saber establir uns patrons de qualitat i de maneres de fer, però caldrà també un reconeixement ràpid i específic tant de les activitats, com dels espais i instal·lacions on aquestes s'han de dur a terme, així com una normativa clara que permeti afrontar aquest futur amb garanties.

### **1.5. PLANIFICAR EL CAMPAMENT PER GARANTIR-NE L'ÈXIT**

L'organització d'un campament implica una planificació acurada abans de sortir. Factors com la facilitat de transport, la conservació o la possibilitat d'adquisició dels aliments durant els dies d'estada, la gran mobilització de material divers per als jocs o per a les diverses instal·lacions, i el propi benestar dels participants, ens ha d'obligar a ser molt curosos a l'hora de fer "paquets", per això tindrem en compte i valorarem els següents temes.

## 1.5.1. Proveïment

### Productes que cal obtenir abans d'iniciar el campament

Serán els productes que no es facin malbé durant el transport, o bé que no podrem obtenir a la població destí del campament:

- Productes alimentaris duradors: galetes, arròs, pasta de sopa...
- Material per a les activitats: paper, cartolines, retoladors, roba, la cinta d'empaquetar...
- Material per a les instal·lacions: tendes, tendals, fogons i estris de cuina –assegureu-vos que les mànegues de conducció de gas no estan caducades–.

Com que el transport i les deixalles són un problema tècnic durant els campaments, procurarem:

1. Escollir els productes en funció de les possibilitats de reduir espai i deixalles. Per tant comprarem a granel sempre que sigui possible per evitar embalatges superflus, evitarem productes i recipients d'un sol ús i donarem prioritat als envasos retornables o reutilitzables.
2. Estudiar un sistema de transport i emmagatzematge d'aquests productes que permeti tenir el material en ordre durant el campament i permeti retornar el material sobrant als locals una vegada acabada l'activitat: no utilitzarem bosses de plàstic sinó caixes de cartró o de fusta...

#### Llista orientativa del material que s'ha de preparar abans de sortir i que podem necessitar durant el campament.

Instal·lacions	Intendència	Tallers i activitats	Eines	Alimentació
1. Tendes 2. Tendals 3. Cordes 4. Bancs 5. Atuellis per la recollida selectiva 6. Atuellis per rentar plats 7. Atuellis per a la higiene personal...	1. Tenda 2. Fogons amb la corresponent estructura 3. Bombones 4. Olles 5. Taula 6. Paravent 7. Llums de gas 8. Draps de cuina 9. Extintor...	1. Pilota 2. Corda 3. Cartolines 4. Roba 5. Retoladors 6. Tisores...	1. Piqueta o aixadell per cavar latrines 2. Martell 3. Claus 4. Filferro 5. Pala 6. Corda gruixuda...	1. Pasta 2. Arròs 3. Pa 4. Llet 5. Llegums 6. Patates 7. Galetes 8. Embotits tancats al buit 9. Formatges...



## Productes que s'han d'obtenir durant el campament

És convenient que durant la visita prèvia al lloc d'acampada, ens assabentem de les botigues que trobarem al poble i dels productes de què disposen: materials, alimentació, recanvis de bombones...

Durant el campament cal programar bé les compres dels productes i fer els desplaçaments imprescindibles. Hi ha botigues de queviures o supermercats que ofereixen el servei a "domicili" i aprofiten un viatge per a repartir als diferents grups acampats per la zona. Tot i així, tindrem en compte que els productes frescos –carn, peix, productes làctics, verdures, ous, fruites... –normalment no es conserven bé fora de la nevera.

## 1.5.2. Transport i comunicació

### Transport d'anada i tornada del campament

Cal preveure quin mitjà de transport farem servir per desplaçar els participants, el material i els aliments. És important tenir present l'edat dels participants, el nombre, el lloc del campament i el volum del material que caldrà transportar a l'hora de decidir entre les diferents possibilitats:

- Transport públic: tren o autobús.
- Transport privat: els pares ens acompanyen i ens vénen a buscar, **lloguem un autocar**, **lloguem una furgoneta** pel transport del material...

*Des de l'ATAC volem facilitar-vos el lloguer d'autocars; si un grup finalitza el seu campament el mateix dia que un altre grup inicia el seu, vol dir que us podeu estalviar una quarta part de l'import total del lloguer.*

- *Consulteu a l'ATAC els grups que marxen i arriben a la zona d'acampada al mateix dia que la vostra unitat o grup i poseu-vos d'acord.*
- *Demaneu preus d'autocars a l'ATAC.*

## Contactes amb l'exterior durant el campament

És important que durant el campament puguem disposar de cotxe i de telèfon mòbil. Això facilitarà l'abastiment, les comunicacions en cas de malaltia o accident,... però també pot implicar la dependència i un ús exagerat d'aquests elements; cal tenir-ho present, i fer-ne un ús restringit.

- Es pot estudiar la possibilitat de **llogar un cotxe** si a l'equip de caps o monitors no hi ha cap membre que en disposi.
- Haurem de vetllar per les bateries i les cobertures del telèfon mòbil, les reposicions de gasolina...
- En cas que optem per l'ús de les bicicletes per fer desplaçaments tingueu present la preparació física dels que l'han de fer servir en relació a la distància amb el poble més proper, amb les compres que heu previst fer al poble...

### 1.5.3. Salut

#### Salut

És important disposar d'una farmaciola ben equipada per tal de poder atendre els primers auxilis i curar rascades, torçades... Haurem de fer-ne una revisió a fons abans d'iniciar al campament; un farmacèutic conegut ens hi pot ajudar.

Ens hem d'informar de les malalties més o menys cròniques que puguin tenir els participants al campament, o bé si necessiten d'una dieta especial. Haurem de saber quin tractament han de fer i què cal fer en cas de complicació mèdica.

Hi ha un seguit de mesures, pràctiques i força conegudes, que cal tenir presents:

1. Fer exercici durant el campament, especialment al matí. Podem fer algun joc que impliqui exercici.
2. Evitar estar massa estona exposats al sol, ja que són freqüents les insolacions i cremades cutànies. Vigilem les excursions i ascensions a les muntanyes.



3. Tingueu a mà algun remei contra les picades de mosquits, abelles...

4. És necessari preparar menús sans i equilibrats: beure aigua, menjar verdures i fruites, no abusar de dolços... -els intendents aquí s'hi juguen el prestigi-

5. És important dormir les hores necessàries per tal de treure el màxim partit al campament.

Per això seria bo:

- Procurar el repòs d'acord amb l'horari solar
- Tenir aïllants d'humiditat, i no passar fred a la nit
- Posar-se el pijama per dormir, ja que no és higiènic dormir amb la mateixa roba
- Deixar les sabates o botes fora de la tenda
- Al matí airejar els sacs de dormir
- Tenir les tendes en bones condicions, ben plantades i tensades.

## 1.5.4. Higiene

### Higiene dels participants

És convenient que el campament no suposi un trencament dels hàbits d'higiene dels participants, per això, i especialment si són petits, caldrà que insistim en la higiene diària. Com a mesura d'estalvi d'aigua us proposem que realitzeu la vostra higiene personal amb manyopla i raspall, d'aquesta forma us podeu estalviar fins i tot el sabó. En cas que utilitzeu sabó, veureu com amb l'ús de la manyopla allarga molt més, i sobretot utilitzeu **sabons sense fosfats**.

Un mínim d'una o dues vegades durant el campament caldrà fer una dutxa completa, és clar que la quantitat d'aquestes vindran marcades per la tipologia de les activitats que estiguem duent a terme i de la possibilitat de bany regular en un riu o piscina. Cal remarcar, sobre tot en els més menuts, el ritme de la higiene.

O bé els caps / monitors organitzem una dutxa completa i controlada dels participants en les instal·lacions que hem construït, o bé una possibilitat força pràctica és anar a les instal·lacions de la piscina



més propera, on podem fer ús de les dutxes de les instal·lacions i per tant ens podem ensabonar sense patir gaire pel medi.

### **Els estris.**

És convenient no esperar massa estona a rentar els plats i olles, esbandir-los bé i eixugar-los amb un drap. Si no els podem rentar després d'utilitzar-los, els hauríem de posar en remull en un gibrell; aquest gest preventiu implicarà no haver de fregar amb força i sobretot ajudarà a no atreure infinitat d'insectes.

A l'hora de rentar els plats i els estris de cuina ens proveirem també de bugaders: n'omplirem uns d'aigua ensabonada, sense fosfats és clar, i els altres els omplirem d'aigua per esclarir. Ens situarem, evidentment, al costat del clot de les aigües residuals on haurem d'abocar tota l'aigua utilitzada.

### ***A tall d'exemple***

Atuells

El més lleuger, higiènic i fàcil és portar bugaders de plàstic de casa. Durant el transport serviran igualment per omplir-los de coses.

### **Higiene del campament**

Haurem de preveure si al campament on ens instal·larem tindrà l'herba alta o bé s'haurà dallat; una herba alta és sinònim d'insectes i petits rèptils i mamífers, i un cop trepitjada, provoca molt de polsim. És important preguntar-ho al propietari i, si no ens dallen l'herba, potser caldria proveir-nos d'alguna eina per netejar la zona d'acampada i sobretot la zona on instal·larem la cuina.

Un cop començada l'activitat tindrem el campament net de brossa i endreçat. Això ajuda que les activitats no decaiguin i permet acostumar els participants en els hàbits de neteja i endreça. Procurarem que en cap lloc del campament s'hi facin mulladers, i evitarem deixar restes de menjar escampats pel campament o concentrats en la zona de rentar els plats.



## Gestió i manipulació d'aliments

És important que en la visita prèvia al campament fem la previsió d'on i com instal·larem la cuina i la intendència per tal de portar els materials que permetran muntar unes bones instal·lacions i garantir la qualitat de la manipulació i elaboració dels aliments durant el campament.

1. Cal tenir una tenda exclusiva per material i intendència, si pot ser situada a l'ombra o en un lloc fresc.
2. Cal tenir els aliments ben endreçats per tal que sigui fàcil trobar-los i perquè no es facin malbé.
3. Hem de tenir el menjar guardat en recipients hermètics. Si algun animalot troba menjar una vegada, tornarà a buscar una altra oportunitat.
4. Hem de mantenir neta la instal·lació de la cuina, l'àrea de menjar i els seus voltants per evitar la invasió d'insectes i bacteris.
5. **Els intendants o cuiners** del campament són una peça clau. Per tant és important que quan demaneu la seva col·laboració, ho feu pensant en la qualitat que aportaran al campament.

## Deixalles

La quantitat de deixalles que genera un campament és d'un gran volum, i per altra banda, és molt probable que el terreny que hem escollit aculli després altres grups que hi acampin.

La millor solució per evitar grans impactes és endur-nos tots els residus sòlids. Primer caldrà veure quin tractament de selecció de deixalles fan al poble més proper, ja que aquesta selecció és la que ens ha de marcar a l'hora de classificar les deixalles. Seria convenient establir un espai per a la selecció de deixalles amb els seus recipients corresponents tot separant:

1. Deixalles orgàniques
2. Vidre

3. Piles -si no trobeu on dipositar-les espereu a arribar al vostre poble / ciutat per fer-ho en un lloc controlat-.

4. Paper i cartró

5. Plàstics i recipients diversos

6. **Olis**

Procurem que les deixalles ocupin el mínim espai, ja que després les haurem de desplaçar fins al contenidor més proper, per tant, caldrà comprimir i plegar les deixalles sempre que es pugui. Com ja hem dit, cal que tinguem en compte aquest tema a l'hora d'anar a comprar, i reduir al màxim els embalatges.

El campament en ruta dificulta el tractament de les deixalles. Per això:

1. Cal que, en la mesura del possible, portem a sobre productes amb poc embalatge.

2. Si és necessari podem fer un clot per colgar les deixalles "orgàniques", però no pas les altres (paper, llaunes, plàstic...) que les haurem de portar a sobre fins al poble més proper.

## **Aigua potable.**

Per evitar infeccions i malalties, els responsables dels campaments hem de garantir que l'aigua que utilitzarem per beure i per cuinar és aigua potable. Per això:

1. Podem captar l'aigua de la font. En aquest cas, encara que ens cantin meravelles de l'aigua, cal obtenir prèviament una anàlisi de l'aigua per part d'un laboratori especialitzat, que no desestimi el seu ús per al consum humà. Tot i això fóra convenient **clarar l'aigua**, perquè les aigües de les fonts canvien molt segons la pluviometria.

2. Captarem l'aigua de la xarxa del poble per mitjà d'una mànega...

3. Comprarem l'aigua embotellada

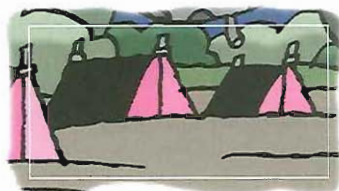
4. I sota cap concepte beurem aigua de rius, recs, basses...





## SEGON CAPÍTOL

# Un bon campament en un bon terreny



### 2.1. UN TERRENY D'ACAMPADA ADEQUAT A LES NOSTRES NECESSITATS

Quan preparem un campament serà bo tenir en compte alguns factors que ens ajudaran a definir el **tipus de terreny** que necessitem i la seva localització geogràfica:

1. Activitats que volem realitzar: excursions a la muntanya (alta / mitjana / baixa), activitats relacionades amb l'aigua, descoberta d'un entorn determinat, ...
2. Edat dels nois i noies (etapa educativa o branca): els nois i noies més petits necessiten espais més segurs, amb més serveis i instal·lacions, més prop d'un poble, .... Els nois i noies més grans poden realitzar un campament en espais més austers i allunyats.
3. Nombre de persones: hem de tenir present que tant pel tipus de terreny com per l'impacte social i ecològic és molt diferent una activitat amb 20 persones a una activitat de 50 o més persones.

*Si us dirigeu a l'ATAC i ens expliqueu quin terreny voleu o bé quins tipus d'activitats voleu realitzar, us podem guiar per trobar el que més s'adapti a les vostres necessitats.*

### 2.2. CARACTERÍSTIQUES GENERALS DEL TERRENY D'ACAMPADA

No és fàcil trobar un terreny que compleixi amb tots els requisits, però sí que els hem de tenir presents, ser-ne conscients, i ser molt curosos a l'hora d'escollir on realitzem el campament.

A l'hora de buscar el terreny haurem de valorar els següents elements:

1. Terreny pla; per poder dormir, cuinar, menjar i jugar de manera correcta.
2. Terreny ombrejat; per poder resguardar-nos del sol a les hores del migdia.
3. Terreny adequadament gran; per disposar d'espais diferenciats per dormir, menjar, jugar...
4. Terreny amb disponibilitat d'aigua; per banyar-nos haurem de tenir un riu a prop apte pel bany, una piscina, un punt d'aigua per col·locar-hi una mànega...
5. Terreny prop d'un poble; per proveir-nos de menjar fresc, per disposar de serveis en cas d'accidents, malalties, ...

i haurem d'evitar:

1. Situar el campament en llocs que denotin perill, ja sigui per la proximitat del riu (també si és un riu sec), com per la proximitat d'indústries i fonts d'energia, o accidents del relleu.
2. Situar el campament en llocs que siguin de pas i massa prop d'un poble, hem de buscar un lloc resguardat i no **molestar visualment**.
3. Situar el campament prop de llocs de captació d'aigües.

### 2.3. TIPUS DE TERRENY D'ACAMPADA

El primer pas serà **triar la zona geogràfica** ja que és la que ens marca les grans diferències entre terrenys i paisatges. Un cop triada, haurem de mirar les necessitats de la nostra unitat o grup, necessitats que ens marcaran la diferència entre triar un terreny d'acampada que disposi o no d'instal·lacions fixes.

*L'ATAC disposa d'un centre de recursos amb mapes diversos, guies i informació general de diverses contrades on fer campaments. Podeu consultar aquesta informació per tal d'ajudar-vos a decidir el terreny i les activitats que allí hi podeu fer.*





PRIMER CALDRÀ TRIAR UNA ZONA I EXPLORAR-LA.

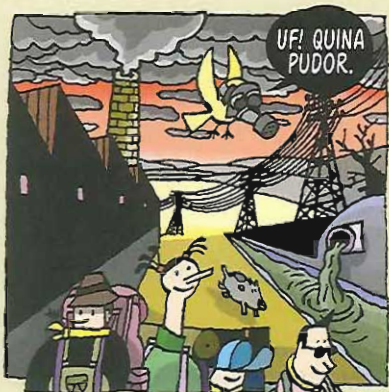
## Un bon campament en un bon terreny

CAL RESPECTAR L'ESPAI DE TOTHOM.





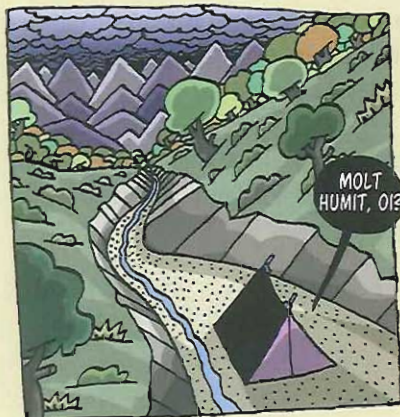
SI HI HA MASSA FÀBRQUES I FUMS, ALLUNYEM-NOS-EN.



HEM DE SABER MESURAR ELS RISCOS POTENCIALS DE LES ZONES...



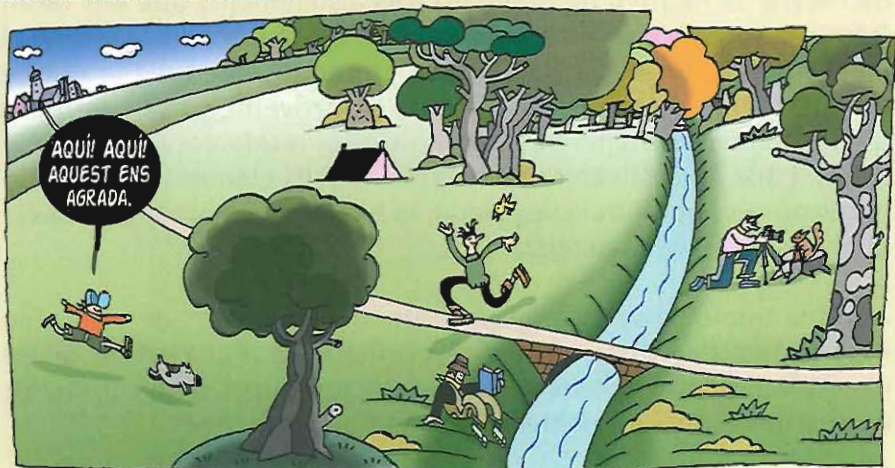
...I MAI SITUAR-NOS DINS D'UNA LLERA DE RIU.



UN BON TERRENY S'HA D'ADAPTAR A LES NOSTRES NECESSITATS...



...PER PODER GAUDIR PLENAMENT DE LA NATURA.



## Terrenys amb instal·lacions fixes

*(vegeu també 3.2)*

Hi ha dos elements que ens marquen el mínim en aquesta tipologia d'instal·lació:

1. Un punt d'aigua potable
2. L'evacuació d'aigües residuals amb fosa sèptica instal·lada o connectats a la xarxa de clavegueram.

És força normal que alguns d'aquests terrenys disposin d'alguna construcció o aixopluc, amb cuina, latrines, dutxes,... D'altres en canvi disposaran només d'un punt d'aigua potable i d'una fosa sèptica i podran ser complementats amb instal·lacions que es puguin muntar i desmuntar en funció de la utilització del terreny i d'acord amb les mesures de seguretat que siguin necessàries.

Aquests terrenys haurien de ser utilitzats per grups grans, de més de 40 persones, ja que el volum d'extretes i d'aigües residuals comença a ser força important en aquests casos.

## Terrenys sense instal·lacions fixes

*(vegeu també 3.2)*

El terreny no disposa de cap instal·lació, per tant com a responsables de l'activitat haurem de preveure tots els elements que ens faran falta per garantir l'activitat essent el màxim de respectuosos amb el medi natural. En el cas de no tenir aigua potable (vegeu també 1.5.4) haurem de preveure com ens en proveïm, caldrà estudiar quin és el millor sistema de latrines i aigües residuals (vegeu també 3.2.1). I així successivament amb tots aquells elements que siguin necessaris per garantir la seguretat, la higiene (vegeu també 1.5.4) i el mínim impacte en el medi.

Aquesta tipologia de terreny comporta un gran esforç de muntatge i control en l'aprenentatge dels participants. Per tant els grups i unitats poc nombroses s'hi adaptaran millor i podrem incidir directament sobre els hàbits i maneres de fer les coses.



## 2.4 MESURES QUE CAL PREVEURE EN CAS DE PLUJA FORTA O RISC D'INCENDI

Tant en el cas de pluja forta com en el cas de trobar-nos en una zona de risc d'incendi ens seran molt útils els contactes previs amb les persones del lloc (propietari, ajuntament, parròquia, ...). Cal fer-los arribar, i si pot ser explicar-los, el nostre programa d'activitats. També és força útil contactar, un cop instal·lats, amb els monitors / caps / responsables dels altres campaments que puguin estar acampats prop del nostre, per tal d'ajudar-nos i coordinar-nos en el cas que es donin les circumstàncies descrites a continuació.

### En cas de pluja forta

En la recerca i determinació del terreny d'acampada hem de preveure solucions reals d'aixopluc. En cas de pluja forta que impliqui marxar del terreny, cal tenir emparaulat un espai amb el propietari del terreny, l'ajuntament, parròquia, etc. I només utilitzar-lo en cas de necessitat.

### En cas de risc d'incendi

Quan les circumstàncies meteorològiques siguin d'un risc extrem (el que es coneix com "ALERTA ROJA") l'administració pot establir mesures extraordinàries d'aplicació els dies i zones que es determinin, aquestes mesures poden suposar des de **no poder cuinar** fins a l'aixecament del campament.

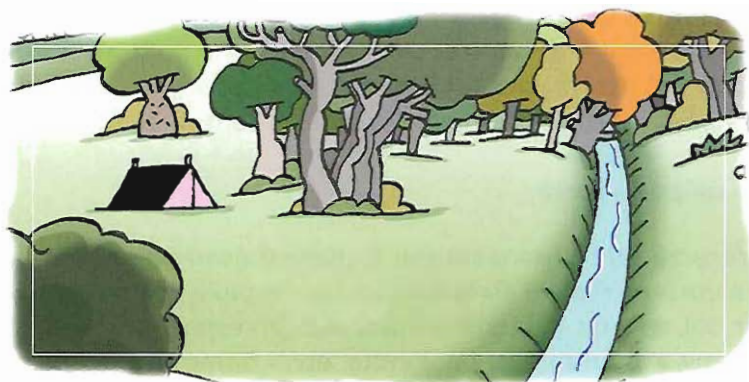
Com a mesura preventiva portarem un extintor al campament i el tindrem en un lloc aïllat prop de la cuina. Prèviament a la realització del campament hem de tenir prevista alguna solució en cas "d'Alerta Roja" que ens permeti fer front a aquestes mesures:

1. Tenir previst un lloc tancat on anar a cuinar
2. Menjar fred o contractar algun servei de menjar cuinat
3. Si cap d'aquestes solucions és possible haurem d'aixecar el campament i traslladar-nos a un càmping, casa de colònies, centre escolta, refugi, alberg.
4. En cas extrem caldrà acabar el campament i gestionar la tornada a casa amb l'oportuna comunicació als pares.



## TERCER CAPÍTOL

# Que la natura no ens noti



### 3.1 CRITERIS GENERALS A L'HORA DE FER INSTAL·LACIONS

Totes les instal·lacions del campament hauran de tenir com a característiques la seguretat, la higiene, el confort i primordialment el mínim d'impacte al medi natural.

Unes bones instal·lacions poden ser, d'entrada, costoses. Ens podem plantejar, doncs, la creació de les instal·lacions en previsió d'un ús continuat any rera any, en el marc de l'activitat de tot l'agrupament o esplai. Si cada any creem de nou una instal·lació completa, amb els anys tindreu totes les unitats / grups ben equipats. El reciclatge, recordem-ho, és una de les nostres divises.

Hi ha instal·lacions, com són el clot d'aigües brutes, la cuina i les latrines (vegeu també 3.2.1), les quals haurem de muntar sempre, i



les hem d'entendre com a instal·lacions bàsiques i irrenunciables. En aquest tipus d'instal·lacions els responsables de l'activitat hem d'abocar-hi treballs i esforços per garantir la seva qualitat i posteriorment, el seu bon ús. En aquests tres casos caldrà fer un seguiment acurat de la seva construcció, tant si són els participants que ho munten com si ho fan els propis caps / monitors.

Les instal·lacions les farem en funció de:

1. Els nivells de seguretat necessaris segons l'edat dels participants que les farà servir.
2. La rendibilitat respecte a la quantitat de persones en temps de construcció, dimensions, pressupost,...
3. La facilitat de muntar, desmuntar, transportar, emmagatzemar, ...
4. La comoditat de neteja i manteniment dels seus materials.
5. Les seves qualitats de reutilització i de desmuntatge fàcil. Potser cal abandonar els **troncs d'arbres** com a element bàsic i substituir-los per materials reutilitzables i desmuntables de fàcil transport, com el metall.

Queda totalment prohibit:

1. Tallar arbres i brancatge
2. Fer talls a les escorces dels arbres
3. Fer **reguerots** per les tendes
4. Desviar o obstruir el cabal dels rierols
5. Clavar claus als arbres
6. Desmuntar les tanques del voltant del terreny
7. Desmuntar marges de pedra
8. Entrar amb els vehicles motoritzats als llocs on no els correspon
9. Deixar clapes sense herba. S'ha de conservar els primers 10 cm de la capa d'herba de tots els **clots** que fem en perfecte estat per poder tornar-los al seu lloc quan marxem.

## 3.2 LES ÀREES DEL CAMPAMENT I LES SEVES INSTAL·LACIONS

L'objectiu principal de les instal·lacions ha de ser garantir un mínim d'infraestructura material que permeti desenvolupar de manera digna les activitats pròpies d'un campament: no es tracta de reproduir en el medi natural una vida "urbana".

Si el terreny d'acampada que heu escollit té **instal·lacions fixes** (vegeu també 2.3), dues recomanacions:

1. Aproveiteu bé totes les possibilitats d'aquesta tipologia de terrenys i les instal·lacions que us ofereixen, i organitzeu les àrees en funció del que ja hi trobeu instal·lat.
2. Tingueu present que aquestes instal·lacions són molt costoses de construir i mantenir. Cal tenir especial cura de tots els materials que us ofereixen aquestes instal·lacions, doncs són elements que els hauran d'utilitzar, de ben segur, altres grups.

Si opteu per un **terreny sense instal·lacions** (vegeu també 2.3), a l'hora de pensar l'urbanisme del camp haurem de tenir presents un seguit d'instal·lacions i àrees, que a continuació descriurem.

Teniu present que cada espai ha de servir a una necessitat concreta i ha d'adaptar-se a les característiques del terreny. De cadascuna de les àrees procurarem indicar-ne el concepte, la ubicació ideal, fer-ne una descripció dels seus elements i donar unes quantes pistes de possibles instal·lacions i materials, tot aprofitant els recursos naturals.

A l'hora de muntar un campament existeixen tres **instal·lacions imprescindibles** sense les quals no podem iniciar l'activitat. Són instal·lacions bàsiques que precisen d'un estudi previ i que no han de deixar lloc a la improvisació d'última hora. A la vegada, són les tres instal·lacions que marcaran el nivell de salubritat i higiene del nostre campament: el clot d'aigües brutes, la cuina i les latrines.

### 3.2.1. Instal·lacions bàsiques:

#### El tractament de les aigües residuals: el clot

Un campament genera una gran quantitat d'aigua residual que prové, principalment, de dos usos: l'aigua necessària per cuinar i l'aigua utilitzada per rentar –a nosaltres, els plats o la roba–. Evidentment, aquesta aigua utilitzada no la podem retornar directament al riu, per això, caldrà proveir-se d'un clot d'aigües residuals que permeti un tractament raonable d'aquestes aigües i un mínim impacte en el medi natural.

El clot normalment el situarem en un indret prop de la cuina, en un lloc discret allunyat del riu i sense efecte sobre cap punt de captació d'aigua. Podem excavar dos clots, un per les aigües de la cuina i l'altre per les aigües que vinguin de la higiene personal, en els dos casos però haurem de tenir en consideració:

1. Les dimensions, que hauran de ser proporcionals a la quantitat d'aigua que podem embrutar a les hores punta.
2. La permeabilitat del sòl. Un sòl de grava filtrarà més ràpidament que un sòl de sorres, i un clot situat en un sòl argilós, senzillament no filtrarà.
3. Procurarem no malmetre la **gleva d'herba** (vegeu també 3.1) que hem tret per fer el clot, i tornar-la a posar en acabar el campament.
4. Aquests clots es poden reomplir de pedres tipus grava, la utilitat d'aquesta grava, a part d'un escàs filtratge, és la d'impedir una invasió d'insectes a la zona del clot, evidentment si el nivell de l'aigua supera el de les pedres aquesta precaució no serveix per res.
5. També hi ha el costum de posar branquillons d'arbres o arbusts al cap damunt del clot. És una opció de filtratge que cal valorar; les fulles queden impregnades dels greixos de les aigües, fins aquí tot bé. Però les fulles tenen una capacitat limitada de filtratge i ens caldrà substituir-les sovint. Per un altre costat, caldrà tractar aquests branquillons impregnats de greix com una deixalla orgànica i traslladar-los al contenidor corresponent.



A l'hora de fer-ne ús:

1. No abocarem residus sòlids dins el clot. És imprescindible colar tota l'aigua que vagi a parar al clot, podem fer-ho amb un colador tradicional o bé amb un tros de mosquitera col·locada permanentment sobre el clot. Si ho fem d'aquesta darrera manera ens estalviarem algun insecte.

2. No abocarem olis dins el clot. Els **olis** no són assimilats pel sòl.

L'aigua utilitzada per a la **higiene personal** també haurà d'anar a parar dins del clot d'aigües residuals. Les maneres de rentar-se poden ser diferents, però la finalitat és la mateixa; quedar nets nosaltres i no embrutar el medi ambient.

Una possible instal·lació ha de contemplar dos usos diferents: rentar-se la cara i les dents diàriament, i la dutxa corporal. Pel primer ús, la instal·lació és senzilla; amb un cossí gran ple d'aigua per rentar-se, i un cop utilitzada l'aigua abocar-la al clot. Per la dutxa corporal farem una mica més de mullader. Per això caldrà fer una instal·lació més acurada, que garanteixi que l'aigua ensabonada no va a parar directament al riu. Completaran la instal·lació un mirall i unes cordes per penjar-hi les tovalloles.

### ***A tall d'exemple***

#### **Dutxa**

Una bona instal·lació per a la dutxa, que ocupi un o dos metres quadrats, pot ser la següent. La situarem en un lleuger pendent. Recobrirem l'àrea que pot quedar afectada amb un plàstic gruixut, i el fixarem posant un palet damunt, arreglat degudament per no fer-se mal. Fixarem una canal (com la de les teulades) al capdavant del plàstic, de manera que l'aigua vagi a parar tota dins de la canal. La canal haurà de conduir l'aigua fins al clot d'aigües brutes.

#### **Captació d'aigua.**

Per evitar anar a buscar galledes a la font cada cop que ens cal rentar, podem captar l'aigua introduint una mànega dins el riu, en un lloc més elevat que el seu punt de destí. Caldrà disposar d'un sistema d'aixetes

o estrangulament de la mànega per evitar el problema de fangueig al voltant de la instal·lació.

## La cuina i els seus accessoris

L'espai adaptat per cuinar, a causa de l'acumulació de riscos de la cuina -ganivets, foc, oli calent... - procurarem sempre que només hi hagi les persones imprescindibles i que no sigui un lloc de trobada i de visites continuades. Així doncs, val la pena de tenir molt presents els criteris de seguretat en la ubicació de la cuina, en l'equipament dels cuiners i en la distribució dels seus utensilis.

La ubicació és recomanable que sigui en un lloc pla sense entrebancs, aïllada dels espais de joc i de les tendes. Hem de mirar de no acostar-nos massa a la vegetació, per allò del foc; això ens situa en llocs on la pluja, el sol i el vent hi batien de valent. Per tant, en benefici de tots els membres de l'acampada, ens és absolutament necessari dotar els cuiners d'un aixopluc segur.

Col·locarem la cuina sota un **tendal** espaiós, que ens proporcioni un espai còmode i no encararem la cuina amb el vent a l'esquena del cuiner. Hem d'evitar que les inclemències del temps afectin amb accés les tasques dins la cuina. Per preparar la teca, necessitarem unes taules d'algun material fàcil de netejar (fòrmica, plàstic, acer inoxidable,...).

És imprescindible prendre totes les mesures per tal de garantir que els fogons no provocaran un incendi o accident. Per tant, situarem els fogons sobre una estructura molt rígida i molt segura i estable, lluny de tota mena de combustibles que ens puguin sorprendre (fusta, lona, plàstics), preservats del vent i allunyats dels arbres i matolls. Sempre tindrem aigua a punt prop de la cuina.

Cal dotar la cuina d'unes bones instal·lacions complementàries per tal d'aconseguir un espai més net i lliure de perills innecessaris. Els estris que fem servir més sovint, ben a prop, els que pesen més arran del terra, els perillosos o fràgils ben protegits. La tenda d'intendència serà una prolongació de la cuina...





NO INTERFERIREM EN LA VIDA DELS ANIMALS I DE LES PLANTES



CONTROLAREM L'ABÚS DEL COTXE



## Si volem que la natura no ens noti

DEIXAREM DE FER REGUEROTS



MINIMITZAREM L'ÚS DE LES PILES



MAI ABOCAREM OLIS



MESURAREM L'EFICÀCIA DELS SABONS



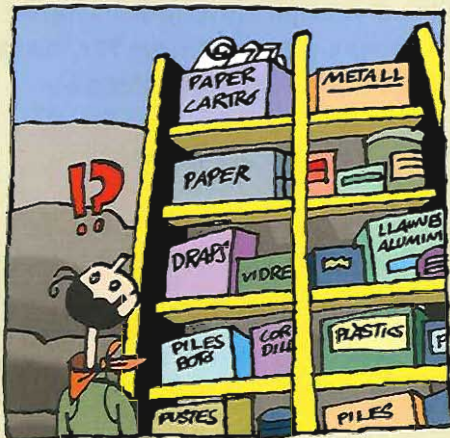
EVITAREM FER EL CLOT DE LES DEIXALLES...



...I LES GRANS INSTAL·LACIONS



SOBRE TOT RECICLAREM SEMPRE ELS MATERIALS.



## ***A tall d'exemple:***

### Taules

Tant la taula de preparar menjar com la instal·lació que subjecti els fogons han de ser molt segurs i estables.

Podem fer servir cavallets i una taula rígida

Podem fer servir una taula convencional

### Salvaguspies.

Per protegir els fogons del vent i evitar guspies podem fer unes parets grans i valentes de llauna, amb pestanyes a la base que permetin clavar-les a la taula.

## ***Intendència i espai de material***

L'àrea d'intendència fa les funcions de magatzem d'estrís i de menjars del campament. Hi guardem la teca, les olles i paelles, el material fungible, les eines pel manteniment de les instal·lacions...

Per una millor conservació del menjar i del material, és aconsellable buscar una part ombrejada per muntar-hi la tenda d'intendència i situar-la en un indret ventilat.

Utilitzarem una tenda gran i ventilada. Com que és un lloc propens al desordre, cal rumiar bé sistemes d'ordre i d'emmagatzematge (responsables de material, caixes etiquetades amb els estris de cada dia, prestatges...) Caldrà tenir presents els requisits que ens demana el rebost. Cal enfilegar el menjar que pugui atreure els animals; cal posar en fresc el menjar que es pugui fer malbé amb la calor –podem pensar amb una nevera o congelador–.

Cal separar el rebost de la resta del material.

## ***A tall d'exemple***

### Tenda

Segons el volum a emmagatzemar, pot servir-nos una "tenda xalet" gran, d'aquelles que porten habitacions a l'interior o simplement una tenda en desús de l'agrupament o esplai.



Es aconsellable tenir un terra pla, aïllat de la humitat (recordeu que el cartró i la humitat no són gaire amics). Potser uns palets al terra ens poden ajudar a aïllar.

### *Un espai sota el control de la cuina: la recollida selectiva de deixalles*

Si bé ja haurem reduït molt les deixalles tot seleccionant els productes que s'hagin de comprar, durant el campament generarem deixalles de tot tipus. Caldrà organitzar un sistema de recollida per a separar els diferents residus: vidre, paper, **olis** cremats, piles, matèria orgànica, plàstics... i poder retornar-los al màxim als sistemes convencionals de recollida i reciclatge. Si s'ha previst de repartir algunes papereres en diferents llocs del terreny d'acampada, caldrà assegurar-se de seguir el treball de la recollida selectiva.

Els recipients per guardar els residus separats s'hauran de col·locar prop de la cuina. Haurem de preveure les especificitats d'algun tipus de residus: el paper, per exemple, caldrà guardar-lo a cobert igual que les piles. Caldrà vetllar perquè les males olors i els insectes no molestin, mantenint sempre les deixalles orgàniques tapades i convenientment protegides de les bestioles.

### **A tall d'exemple**

#### Receptacles

Podem utilitzar caixes plegables que portem especialment de casa, o algunes de les caixes que ens han servit per portar el material al campament, o caixes de les fruites i verdures que comprem i que el final del campament podem retornar.

Algun tipus de deixalles necessitaran recipients adequats, com per exemple l'oli, que es pot guardar amb bidonets de plàstic.

### **Les latrines**

L'espai de les latrines és un dels llocs més delicats del campament i la no utilització d'aquestes es converteix en una conversa recurrent entre els propietaris i veïns del terreny d'acampada. És la instal·lació

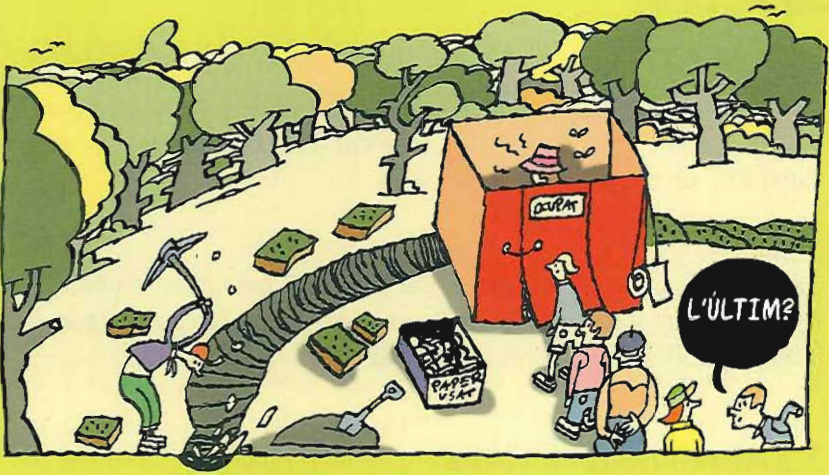


que cal fer primer quan encara hi ha ganes i ningú té la necessitat d'utilitzar-les, i fóra ideal tenir-les fetes abans que comenci qualsevol activitat. Encara que pedagògicament no és del tot correcte, caldrà plantejar-se en alguns casos tenir-les fetes abans que arribin els participants –sobretot quan aquests són petits -.

Cal ser conscient del perill constant de convertir el lloc en un espai de brutícia; hauríem de procurar que quan marxem no es noti en absolut l'ús que ha tingut aquell espai. Aquestes instal·lacions poden ser molt confortables i acollidores si ens posem d'acord amb allò que cal fer, com fer-ho i què no podem tolerar de cap manera. És imprescindible crear una cultura del tema entre els membres usuaris; potser ens caldrà fer un decàleg per parlar clar i posar-nos d'acord. Algunes normes podrien ser:

1. Tothom (monitors / caps / intendents inclosos) ha d'utilitzar les instal·lacions previstes; cal acabar amb la proliferació dels **WC pirata**.
2. Cal que cada usuari dipositi en una bossa de deixalles, estratègicament situada, el paper, les compreses i els tampons.
3. És millor fer una rasa poc fonda i llarga que no pas un forat gran i molt fondo, entre altres avantatges serà més fàcil d'excavar.
4. No podem fer servir productes químics
5. Un cop feta la feina, cal tapar la deposició amb una mica de terra.
6. Cal esforçar-se molt a mantenir les latrines netes i ben cuidades.

La instal·lació més recomanable consisteix en una rasa llarga, poc fonda —40 cm— i estreta —30 cm—. Cal guardar al costat el **tou d'herba** (vegeu també 3.1) i la terra que hem extret, per tal d'anar tapant la rasa poc a poc, i finalment tornar el tou al seu lloc. Cal ser disciplinats i utilitzar-la ordenadament. És a dir, començar per un cap, barrejar deposicions i terra, i tapar-ho amb una mica més de terra. Quan encara quedin uns 15 cm, reomplirem amb terra i col·locarem el tou d'herba. A continuació mourem l'estructura de la latrina un tros per tal d'utilitzar el pam següent. Aquest tipus d'instal·lació ens permetrà anar fent "forat" segons les necessitats dels usuaris.





La nostra latrina haurà de ser un lloc íntim, amb la protecció d'un tendal o similar, relativament allunyat, però proper a les tendes, sense massa pendent, amb un accés fàcil i lluny del riu. Caldrà també posar algun distintiu per saber si el lloc està ocupat o lliure.

Haurem de proveir-nos també d'una paperera amb tapa per dipositar-hi el paper higiènic, les compreses... Cal tenir present que el paper triga força temps en ser destruït i assimilat per la natura.

En cas d'un campament molt nombrós, caldrà pensar directament en un WC químic, malgrat el seu alt cost de lloguer i de manteniment – aquests vàters han de ser manipulats per empreses especialitzades a causa de l'alt grau de toxicitats dels seus components químics –.

### **A tall d'exemple**

#### **Seient**

Per incrementar la comoditat de la latrina podríem pensar en algun tipus de suport: alguna cadira sense cul, una barana per mantenir l'equilibri, un tronc, la tassa d'un vàter...

#### **Tendal**

El tendal que dóna intimitat pot ser substituït pel tendal d'una tenda iglú, i fer-lo moure a mida que la rasa avança. Una roba ben posada, com una cortina, també pot ser suficient

## **3.2.2 Altres instal·lacions:**

### **El punt de trobada**

És el punt de reunió formal de la unitat o grup. Ha de situar-se en un lloc cèntric, proper a l'activitat i visiblement destacat.

Té la funció d'aplegar-nos a tots al mati i al vespre, d'ajudar-nos a engegar i aturar l'activitat, fer les valoracions, ... Pot ser també el lloc de debat, d'escoltar contes i de fer cantades. Ens cal sols una

petita dosi d'imaginació i creativitat per donar-li el toc que cal per sentir-nos-hi identificats i còmodes.

El podem fer fàcilment identificable amb el símbol del campament, el logo, el tòtem... Tenint en compte que ens ha d'aplegar a tots, podem posar-hi algun lloc per seure i estar una estoneta sense pressa per marxar. És el lloc, també, on posar la senyera, si volem, i també pot ser el lloc de la cartellera que coordina i ordena l'activitat del campament. No hi ha, doncs una fórmula fixa per aquest espai.

### ***A tall d'exemple.***

#### La cartellera

Podem fer la cartellera mitjançant cartolines suportades amb plafons de fusta, xarxes de cordill teixides...

#### Els seients

Podem fer uns seients amb: uns troncs, les caixes de fusta o plàstic que hem fet servir pel transport, o també els mateixos bancs del menjador.

## **El menjador**

És l'espai on ens apleguem pels àpats i moltes vegades, depenent del seu grau de comoditat, es pot convertir en l'espai informal de trobada.

Generalment, i si el terreny ho permet caldria situar-lo prop de la cuina. Ens pot estalviar viatges i algun maldecap a l'hora de transportar les safates plenes. Pensant en les hores més càlides de l'estiu, caldria situar-lo sota les ombres, en un lloc on hi hagi una mica de corrent d'aire i, pensant en les pluges de l'estiu, hauríem de procurar-nos un tendal entre els arbres amb forma de teulada o una tenda si sou pocs.

La taula és un element notori per una bona estada. Hauria de ser suficientment gran, per poder-hi acollir a tots els acampats. Ha de



ser prou estable com perquè no es vessin les sopes i per fer-hi alguna activitat de precisió –tipus dibuixar, pintar–.

Al voltant de la taula hem de preveure-hi un bon lloc per seure. Podem utilitzar seients individuals, però seran més còmodes uns bancs ben fermes que ens permetin aprofitar l'espai al màxim. Un penja-tovallons donarà categoria al menjador.

### **A tall d'exemple:**

- taules i cadires de càmping
- palets arran de terra que facin de taula i/o de banc
- palets aixecats mínimament amb uns peuetes de fusta
- troncs per seure...
- taules fixes amb cavallets fixes...

Una proposta molt completa pot ser la següent:

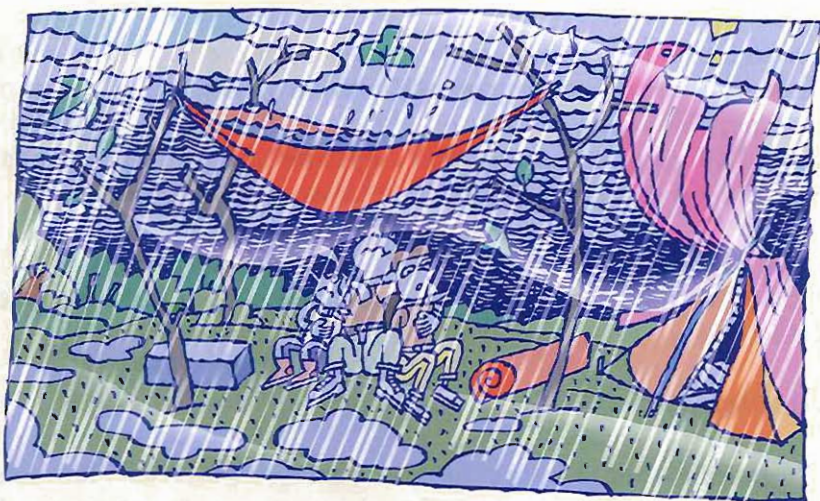
#### **La Taula.**

Proveïu-vos de cavallets desmuntables de ferro (uns cavallets que poden servir en moltes activitats durant l'any), poseu travessers fixes entre cavallet i cavallet i munteu unes plataformes fixes sobre els travessers. Les plataformes poden ser conglomerats de fuster, persianes velles, palets de fusta condicionats, estores de canya,...

#### **Els bancs.**

Els bancs poden ser uns taulons d'un paleta de vacances, però se'n poden comprar uns de més petits, pensant en tenir-los per cada any. El peu del banc pot ser un tronc ben tallat en rodó. És molt econòmic i la base ampla d'aquest evitarà que cada cop que seieu s'ensorri al terra. La unió entre tauló i peu es pot fer amb cargols resistents i fàcils de muntar i desmuntar amb tornavisos.





### El tendal.

És el primer que cal muntar. Per penjar-lo aprofitarem al màxim els punts d'ancoratge naturals (bifurcacions de les branques dels arbres, roques...) o bé utilitzarem perxes que transportarem de casa. Procurarem que no ens quedin obstacles al lloc que ha d'ocupar la taula. L'alçada recomanada és d'uns 4 metres. Fixarem el tendal amb vents i estagues al terra procurant que els nusos siguin fàcils de desfer per anar tensant cada cop que sigui necessari.

## Zona de bany

El bany és una activitat primordial en el campament. Cercarem, per tant, un lloc on ens puguem refrescar i jugar amb l'aigua, bé sigui rierol o piscina. Si cap d'aquests espais no es troba al nostre abast, haurèm de muntar una mànega que ragi generosament. Si utilitzem la mànega per jugar, no caldrà preveure evidentment clot d'aigües brutes. Cal mantenir la mànega tancada un cop finalitzat el bany per

evitar el fangueig que es produeix amb facilitat si la zona queda inundada.

Si anem a un riu o rierol haurem de vetllar per la seguretat dels banyistes. Haurem d'anar en compte amb els salts d'aigua, gorgs profunds, possibles irregularitats en el fons que donin menys profunditat de la prevista, fangars, pedres... Procureu no remoure les pedres del fons del riu ja que és on hi viuen larves i peixos petits.

En l'ús de les piscines vigilarem de no fer-nos els "amos" de la instal·lació i vetllarem per complir les normes de seguretat d'aquests establiments.

## Dormitori

És l'espai destinat al repòs, on els nois i noies guarden la majoria d'objectes personals i on el petit equip retorna cada vespre per dormir. Caldrà buscar un lloc pla que no es pugui embassar fàcilment en cas de pluja i que estigui fora dels llocs de pas del campament, apartat dels camins de persones o cotxes que passin pels voltants, en un lloc assolellat. Les tendes han d'estar agrupades, disposades de manera ordenada per tal que indueixi als membres de la unitat o grup al respecte per l'espai i l'ordre que són necessaris. Cada tenda ha de disposar d'un espai al seu voltant suficient per poder moure's sense incomoditats, ... Unes petites instal·lacions per estendre els sacs o la roba, per guardar sabates i motxilles poden ser elements que contribueixin a l'ordre.

La instal·lació de la tenda i el seu manteniment ha de ser fet pels seus ocupants i amb la supervisió, si són menuts, dels caps / monitors. Cal mantenir el tendal i tots els vents tensats perquè mantingui la impermeabilització de l'interior, i perquè les obertures de ventilació pugin fer la seva tasca sense haver de deixar les portes obertes.

Fóra convenient que en estades llargues o continuades en un mateix terreny, canviéssim amb regularitat les tendes de lloc, doncs l'herba que hi ha a sota podria morir.



## **A tall d'exemple**

Un fil entre dos arbres per posar els sacs a ventilar, les tovalloles humides, la roba neta...

Una petita banqueta amb un plàstic cobertor per deixar-hi les sabates i les motxilles si és necessari.

## **Espai per a jocs i activitats**

L'espai ha d'estar ben delimitat i concretat. Tothom ha de saber a quin lloc ens referim quan parlem de la zona de joc. Ha de ser un lloc segur, sense espadats ni roques perilloses, i que tingui en compte alguna ombra per descansar, observar la partida o per guardar aigua.

## **El foc de camp**

Tradicionalment, l'encesa d'un foc de camp sempre ha estat un moment molt significatiu dels campaments. El foc ens reuneix, ens escalfa, i crea un nou espai de convivència més acollidor i més íntim.

Actualment, les normatives sobre prevencions d'incendis dificulten l'encesa de focs de camp, doncs està expressament prohibit encendre foc sense autorització del 15 de març al 15 d'octubre. Cal preveure amb molta antelació la possible realització d'aquesta activitat per tal de demanar els corresponents permisos, fent constar que:

- El foc s'encendrà al vespre, quan les condicions d'humitat i temperatura són més adequades.
- Les flames no superaran mai el metre d'alçada.
- S'utilitzaran fustes de combustió lenta i que generin poques guspies.
- S'adoptaran mesures de precaució: respectant una franja de 25 metres al voltant del punt on fem el foc, neta de matolls i arbusts; netejant bé d'herbes altes les proximitats del foc; tenint un punt d'aigua; protegint amb pedres el lloc del foc...
- El foc i les brases seran apagades a consciència un cop finalitzada l'activitat.



## QUART CAPÍTOL

# Un respecte a les persones i a les activitats del lloc



Fer un campament vol dir traslladar per uns dies la nostra vida al marc de la natura, vol dir irrompre en el medi natural carregats de materials, d'aliments i d'activitats que provoquen sorolls que li són ben aliens. El campament explora el medi, hi viu les 24 hores durant un seguit de dies; usa l'aigua neta per beure i rentar, els prats on munta les tendes i on juga, fa servir materials de la natura per les seves activitats...



Viure al campament és bo pels individus i pel grup, ja que permet fer una tasca de conscienciació i d'educació de bons hàbits envers la natura, incomparable amb qualsevol activitat de la vida quotidiana. Cal procurar que el nostre campament sigui, des del punt de vista ecològic, el menys negatiu possible, tot evitant l'acumulació d'escombraries, el risc d'incendi, l'erosió, la mortaldat voluntària o involuntària d'animals i plantes, la pol·lució visual.... Hem d'autoimposar-nos una sèrie de comportaments.

Amb la nostra actuació podem influir positivament o negativament en la conservació dels rius, dels boscos, dels prats. Encara que el nostre últim objectiu no sigui l'educació ambiental, és evident que fem un ús educatiu de la natura, per tant hem de ser capaços de recuperar l'estat inicial del terreny d'acampada sense que es noti que hi hem passat.

En un sentit més limitat, el campament té també un impacte social. En uns moments en què cada vegada es fa més difícil trobar llocs per acampar hem de procurar que la nostra activitat sigui ben acollida i valorada. Cal tenir present les molèsties que puguin causar les **activitats de descoberta** (vegeu també 4.4) molt habituals en els campaments, tant en el medi natural com el social. Cal preparar-les conscientment, amb respecte i sintonia amb el que trobarem, evitant esdevenir una càrrega no grata per l'entorn i les persones que hi viuen. Hem de ser agraïts amb les persones, propietaris i veïns, que sense cap necessitat ens ofereixen el seus serveis o senzillament els seus consells.

Procurarem minimitzar al màxim el nostre impacte negatiu en l'entorn i recordarem en tot moment que, per aïllada que es trobi l'activitat que desenvolupem o bé el lloc del campament, no estem sols. Els prats, els boscos, els masos, els tancats... per molt abandonats que ens puguin semblar, són plens de vida, no només natural, sinó que formen part d'uns recursos imprescindibles per a un munt de persones que durant tot l'any es dediquen a gestionar i a viure d'aquests paratges.

Per fer-ho, tinguem present un seguit de qüestions.

## 4.1. HÀBITS D'ENDREÇA I COMPLIMENT D'HORARIS

L'urbanisme del nostre camp ha de tenir present l'ordre i evitar la contaminació visual en la mesura de les possibilitats. Cal, a més, reforçar els bons hàbits d'endreça que ja practiquem als locals, i marcar-ne alguns d'expressos per al campament.

Cal tenir les infraestructures bàsiques muntades amb celeritat i les optatives s'haurien de finalitzar els primers dies del campament, això ens facilitarà l'ordre i endreça dels participants i del material. És recomanable endreçar les coses després de fer una activitat, tot practicant el reciclatge de materials (vegeu també 1.5.4 i 3.2.1).

De ben segur ens ajudarà a garantir un cert ordre i harmonia una bona planificació de les activitats, tenint cura dels ritmes, dels temps de distensió, les edats dels nois i noies, intentant acomplir els horaris, ajustant-los d'un dia per l'altre. És important seguir l'horari solar; llevar-se aviat i aprofitar al màxim el dia.

Moltes vegades el compliment d'horaris va lligat als horaris dels àpats, per això és important l'eficàcia de la intenció, tant si la fem nosaltres mateixos com si hi ha **intendents**. Cal endreçar cuina i menjador després dels àpats.

## 4.2. SOROLLS I CONTAMINACIÓ ACÚSTICA

El soroll és sens dubte un element contaminant, al campament podem tenir l'oportunitat de descobrir el silenci. La natura té el seu propi so i el seu propi ritme: aprenguem a escoltar-la i a gaudir-ne. És evident que no farem pas l'acampada en silenci, però sí que podem evitar fer activitats excessivament sorolloses o provocar sorolls artificials i estranys a la natura: ràdios, motors... –us recordem que els petards són prohibits–. De soroll ja en tenim prou als pobles i ciutats, no cal que el traslладem a la natura.

Evitem molestar les persones que viuen vora el camp o estan gaudint de la natura com nosaltres. Racionalitzem l'ús del cotxe durant el campament.

### 4.3. RASTRES EN EL MEDI

Durant uns dies el camp rep les conseqüències de la nostra estada, és inevitable. Però el més important és que pocs dies després del nostre pas aquest pugui recuperar el seu estat inicial. En cas que el mateix terreny aculli acampades contínues, haurem de ser més exigents a l'hora de valorar l'impacte i dissenyar el campament i les instal·lacions.

No podem abusar dels materials de la naturalesa; no fem marques als arbres, ni forats innecessaris, ni zoològics amb els animals que anem trobant i **sobretot no fem reguerots al voltant de les tendes.**

No trepitgem els camps i conreus, respectem el marc que la natura ens proporciona, boscos, camins, fonts, rius... Netejarem molt bé els llocs allunyats del campament on haguem fet jocs de pista o similars –les típiques bombardes de farina, les cabanes de vivac, etc.–

El moment de plugar el campament cada racó té els seus records. Cal desaparar el camp serenament, i encara que us pugui semblar impossible, sense presses, deixant el lloc igual o millor de com l'hem trobat. Procurem no deixar rastres; cal estar alerta sobretot amb les coses petites: embolcalls de llaminadures, taps d'ampolla, clips dels cabells, agulles d'estendre roba trencades, etc. Si hem penjat una corda o un altre material per a les instal·lacions, al final del campament cal treure-ho tot.

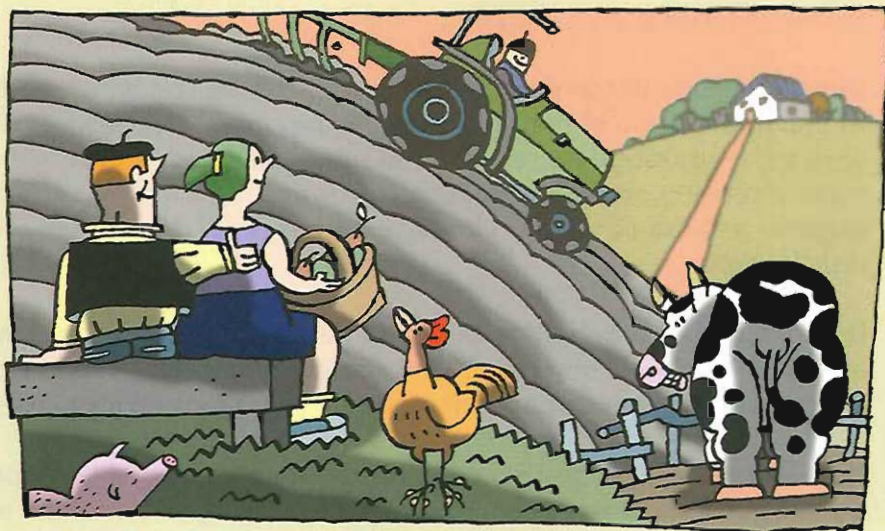
### 4.4. OBSERVAR LA VIDA RURAL: DESCOBERTES I RAIDS

La vida i les relacions socials de les comunitats rurals tenen el seu equilibri. Quan un grup nombrós de persones s'instal·la en un camp ha de ser respectuós i discret amb el medi i amb les persones que viuen als voltants.

És educador observar les persones del lloc, veure el seu treball, la vida que porten. La descoberta del lloc ha d'incloure la dimensió social dels voltants. Davant del campament en general, però sobretot davant les sortides externes d'aquest que puguem fer, hem de







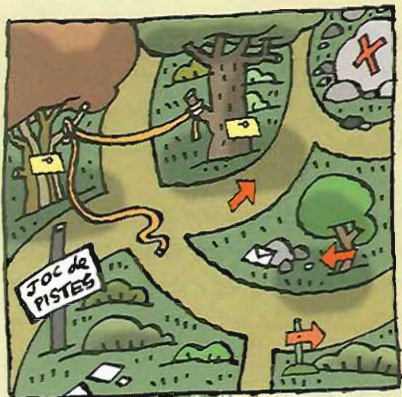
CAL RESPECTAR A LES PERSONES I ELS LLOCS

## L'entorn que ens acull





NI OBLIDEU ELS MATERIALS DELS JOCES



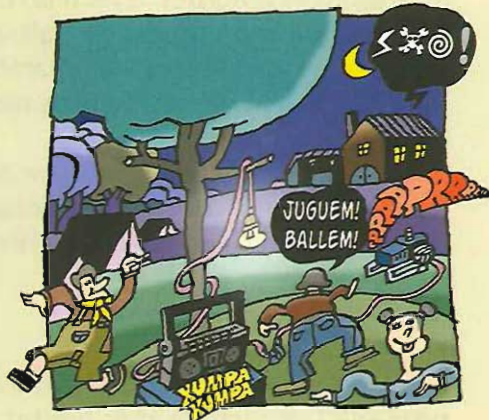
MAI HAURIEM DE SER PROTAGONISTES...



...NI MOLESTAR AMB LES NOSTRES ACTIVITATS



EVITAREM FER SOROLLS



NO DEIXAREM "PETJADA"



preparar l'actitud dels nois i noies al diàleg i al respecte amb les persones que trobem, buscant l'enriquiment mutu que el contacte i l'intercanvi ens poden oferir. Hem de tenir cura dels nostres comportaments, hem de donar bona imatge de nosaltres mateixos.

Saludem la gent que ens trobem, demanem permís sempre que vulguem utilitzar alguna cosa que no és nostra. Mirar, escoltar i fer poca fressa. Els habitants de l'entorn han d'estar còmodes amb nosaltres i no han de canviar el seu ritme de vida a causa de les nostres activitats.

A vegades confonem **la descoberta i el raid** amb fer enquestes i estadístiques absurdes, o amb un dia de descans pels caps / monitors. Pensem que si un grup rere l'altre fa el mateix, al final la gent del poble se'n cansa. Si coincidim amb les festes d'algun poble, participem-hi, però no ens en fem els protagonistes.

Al final del campament hauríem de saber com els habitants del lloc han batejat els turons, les plantes, les masies..., però no hauríem d'haver cansat ni desagradat a ningú.

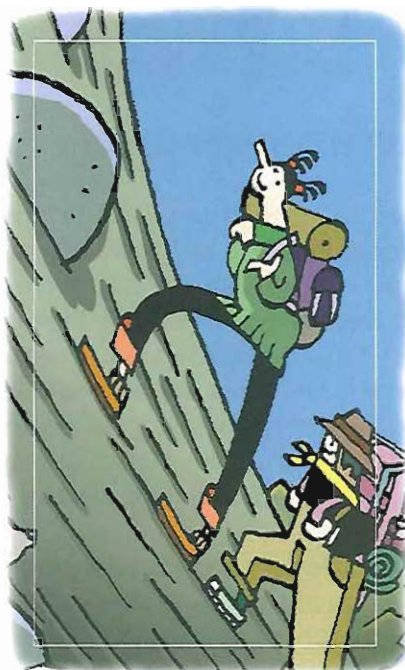
## 4.5. RUTES I EXCURSIONS

En altres tipus de sortides com rutes, excursions curtes o caps de setmana l'impacte és més limitat, però el perill de contaminació i degradació hi continua sent. Caldrà prendre igualment les precaucions necessàries perquè el lloc per on passem no quedi afectat en res pel nostre pas.

L'impacte en rutes i sortides ve pel nostre pas pels llocs, i es pot agreujar si hi fem parada per menjar, per descansar, i més si hi dormim. Respectem els camps i conreus, passem pels camins, deixem les tanques pel bestiar com les trobem. Evitem fer soroll excessiu. Si trobem animals, no ens hi acostem massa, no vulguem atreure'ls amb menjar, no furguem els seus caus.

Revisem abans de la sortida tot el material que portem. No portem coses inútils. Portem productes per menjar amb poc embalatge.

Utilitzem la cantimplora, la carmanyola. Per una excursió curta portem menjar preparat de casa i no llaunes i menjars preparats envasats. Procurarem evitar el paper d'alumini. Però sobretot emportem-nos-ho tot, no deixem restes, ni tan sols enterrades. Fins i tot si podem, emportem-nos les deixalles que trobem pel camí fins a un contenidor.



## CINQUÈ CAPÍTOL

# Uns campaments segurs i atents a la normativa



### 5.1. ATENCIÓ AMB LES NORMATIVES

La majoria d'activitats individuals i col·lectives en una societat moderna vénen afectades per nombroses normatives (lleis, decrets, reglaments,...) que en regulen parcialment o totalment el seu desenvolupament. Les activitats a l'aire lliure de les associacions educatives, que és el que ens preocupa en aquest cas, no se n'escapen. Per tant un dels elements imprescindibles quan preparem el campament serà conèixer quines són les disposicions normatives (lleis, decrets, ordenances municipals, ...) que regulen aquesta activitat i ser conscients que poden canviar en el temps.

Tot i el reconeixement legal de les associacions educatives i de les nostres activitats a l'aire lliure, són moltes les normatives que poden condicionar-ne el desenvolupament (normativa de prevenció d'incendis forestals, normatives que regulin espais d'interès natural, etc.), i a vegades la seva aplicació no acaba de ser del tot clara, la qual cosa pot provocar algunes confusions i mals entesos.

Adreceu-vos a la vostra associació per tal que us facilitin les de caràcter general vigents en cada moment i a l'Ajuntament en el cas de les normatives específiques del municipi on voleu acampar. És recomanable que en una de les visites prèvies al lloc del campament



parlem amb el propietari de terreny, l'Ajuntament, i altres organismes (responsables del parc natural si és el cas, ADF,...), per tal que coneguïn l'activitat, la reconeguïn en la seva complexitat i s'especifiquin les possibles necessitats de coordinació en el cas que alguna incidència ho requereixi.

## 5.2. ELS PERMISOS

Cada vegada més, en la preparació dels campaments, les qüestions legals es converteixen en protagonistes de maldecaps. Del compliment d'aquests requisits dependrà que es pugui portar a terme l'activitat. A causa de la seva importància, recomanem que no ho deixeu per última hora, i sigueu escrupulosos en el compliment de la normativa.

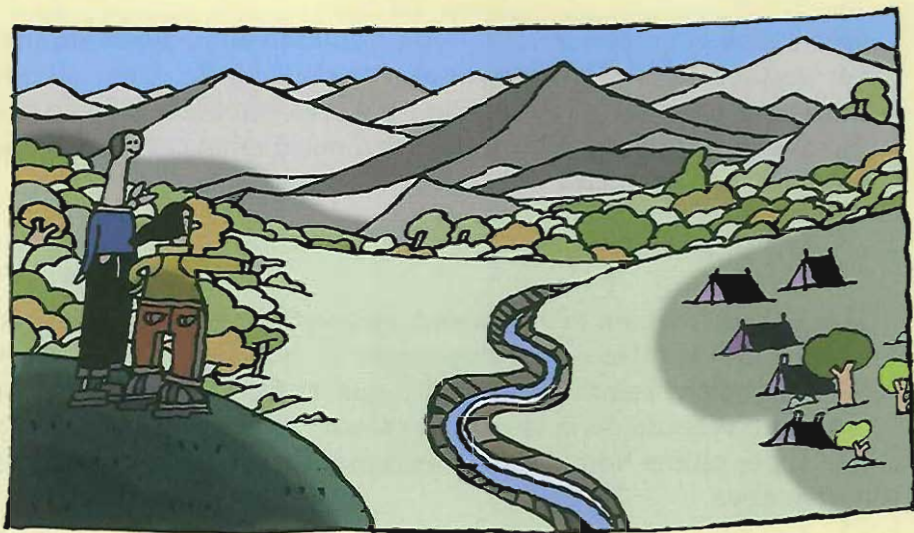
### Gestions administratives

- Cal obtenir, sempre, el **permís del propietari** del terreny per escrit.
- Cal informar de l'activitat a l'ajuntament per escrit i en guardarem còpia del comunicat, o bé cal aconseguir el **permís de l'ajuntament**. Seria convenient de poder parlar amb algun responsable de l'ajuntament per comunicar l'inici i el final de la nostra estada.
- En alguns casos cal notificar l'activitat al corresponent Consell Comarcal.
- Cal entregar la notificació de l'activitat a les delegacions de la Secretaria General de Joventut de la Generalitat amb l'antelació necessària segons normativa vigent.
- Cal tenir el permís explícit de l'associació conforme l'activitat reuneix els estàndards de qualitat i seguretat que es requereixen.

*Des de l'ATAC volem facilitar les gestions administratives necessàries per a fer campaments, per això signem convenis de col·laboració amb ajuntaments i propietaris de terrenys, per tant a l'hora de reservar un terreny, us fem entrega de tota la documentació i permisos dels quals disposem.*



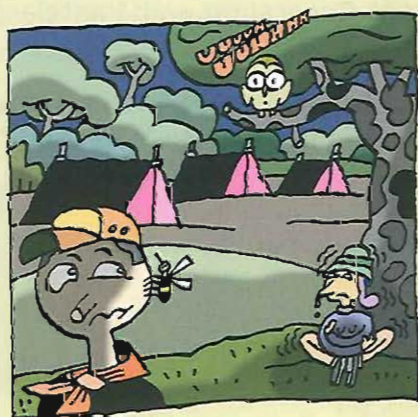




LA DESCOBERTA

## Els campaments més que unes vacances

L'ADAPTACIÓ AL MEDI



L'APRENTATGE



LES EXCURSIONS



LES SORPRESES



ELS JOCS



LES RESPONSABILITATS



ELS NOUS AMICS



...I ELS RECORDS



L'ÚLTIMA NIT



## En relació als pares, mares o tutors

És important que els pares o tutors estiguin informats del campament, i de les activitats que s'hi realitzaran. Probablement la millor manera d'informar-los és convocar-los a una reunió, això ens permetrà explicar-nos respecte dels projectes, i a ells demanar informació respecte dels dubtes o inquietuds.

Cal tenir l'autorització dels pares o tutors de cadascun dels membres que participen al campament, autorització que ha d'incloure:

- Permís per participar a l'activitat.
- Autorització al responsable de l'activitat per tal que s'atengui al seu fill, en cas d'accident o malaltia greu, a fer intervenció quirúrgica urgent.
- Declaració que el seu fill està al corrent de les vacunacions.

En cas de fer activitats perilloses (escalada, espeleologia, rafting, excursions a grans altituds...), cal demanar un permís especial als pares i informar-ne a les vostres associacions per tal d'ampliar, si cal, l'assegurança.

## En relació a la sanitat

- Cal tenir les targes de la seguretat social o equivalents de tots els participants (mútues, etc.)
- Cal aconseguir l'adreça i el telèfon del metge i la farmàcia més proper.
- Caldrà portar al campament, la relació de metges i centres assistencials que la companyia d'assegurances té a la zona, així com estar informats dels procediments que haurem de seguir en cada cas. Fem servir per accidents i malalties la Seguretat Social sempre que sigui possible i no l'assegurança, serà més fàcil, còmode i ràpid i ens estalviarà paperassa posterior.





## Altres documents necessaris

- Còpia de l'assegurança d'accidents i responsabilitat civil que l'associació o grup tingui contractada.
- Còpia de la notificació de l'activitat degudament registrada per la Secretaria General de joventut o un altre organisme competent.
- Pòlissa d'assegurança dels vehicles que es faran servir durant l'activitat (si és que són vehicles privats).
- Comprovants de la titulació necessària dels caps, segons normativa vigent.
- Comprovants del carnet del manipulador d'aliments dels intendants, segons normativa vigent.
- Programa detallat de l'activitat, amb els objectius i horaris del campament.
- Llistat dels participants i de l'equip de caps.
- Llista de menús.
- Pressupost del campament.
- Cal tenir el certificat d'inscripció a l'associació

## Inspeccions al campament

Haurem de tenir ben endreçats i sempre apunt la documentació del campament: permisos de l'administració i entitat, llistes de participants, programa d'activitats, assegurances,... En cas de visites i inspeccions del campament, cal ser respectuosos i facilitar la feina, moltes vegades aquestes visites són per presentar-se i oferir els seus serveis i coneixements (mossos d'esquadra, forestals...) En cas de problemes no resolubles cal avisar als caps d'agrupament / responsables del centre educatiu, ells ens ajudaran a fer front a aquestes circumstàncies.



# Diccionari vermell



## Clorar l'aigua:

Per normativa tota aigua que no és clorada, no és potable. Per tant, totes les aigües que provenen de les fonts d'aquest país necessiten de cloració o desinfecció.

La desinfecció de l'aigua es pot aconseguir:

- Bullint l'aigua de manera turbulenta com a mínim durant 10 minuts. S'haurà de remoure per tal d'oxigenar-la un cop s'hagi refredat.
- Afegint-hi unes gotes o pastilles de desinfectant especial, que venen a les farmàcies i en alguns centres comercials, seguint-ne les indicacions d'ús.
- Afegint-hi unes gotes de llegiu comercial APTE PER A LA DESINFECCIÓ DE L'AIGUA PER BEURE. Seguiu les instruccions d'ús i espereu mitja hora abans de consumir-la.



## Descobertes / raids

Els raids i les descobertes són activitats molt usuals a l'hora de fer campaments, però no s'han de convertir en sortides poc controlades o sense supervisar pels caps/monitors. En aquest sentit, haurem de tenir en compte diferents aspectes:

- Un raid no és un dia de descans dels monitors. Aquests han de fer un seguiment a distància dels nois i noies més grans, i guiar i participar activament amb els més menuts.
- Un raid no ha de ser una activitat poc planificada. És una activitat on se surt del campament i per tant hem de prendre precaucions.
- Abans de començar l'activitat cal saber exactament on



es dirigeixen els grups i quins horaris tenen previstos d'arribada i de tornada.

- L'equip de caps / monitors ha de conèixer la zona per on es desenvoluparà la descoberta / raid. Per exemple: si es vol enviar un grup de nois i noies a fer algun servei específic, s'han de tenir clares quines són les tasques que se'ls poden demanar i on les poden realitzar. En aquest cas, cal abans haver-ho pactat amb la persona que els acollirà.

- No podem deixar, sobretot als petits, amb poc o sense menjar.
- L'equip de caps / monitors, com a responsables de l'activitat, ha de vetllar en tot moment per la seguretat del grup de nois i noies.



### **Intendents / cuiners:**

Sovint, i principalment en els grups petits, la intendència i la cuina són portades per joves en edat de traspàs entre ser participant i ser cap / monitor. Sovint també, s'apunten a fer aquest servei amb moltes ganes i amb alguna lliçó ràpida d'algun familiar per aprendre a fer un "ou ferrat".

Com a responsables d'un campament haurem d'estar atents, tutoritzar i marcar des d'un inici les tasques que volem que realitzin els intendents / cuiners, ja que un cop començada l'activitat, seran aquests els que marquin els horaris i el "tempo" del campament.

Encara que la "contractació" dels intendents es produeix normalment a última hora, és molt interessant que assisteixin des d'un principi a la preparació del campament, i si pot ser que assisteixin a algun curset de manipulador d'aliments o pròpiament de cuina.



### **Lloguer de cotxe / furgoneta**

Llogar un cotxe s'està estenent força als campaments, i posats a llogar, es lloguen furgonetes amb les quals podrem transportar tota mena de material pel camp. Són vehicles normalment grans i amb motors potents per poder anar carregats, per tant, la conducció d'aquests vehicles requereix certa habilitat.

Per això si utilitzem un d'aquests vehicles o qualsevol altre hauríem de tenir molt clar:

- No portar mai participants dins les caixes de càrrega dels vehicles, ni trajectes curts.
- No conduir per pistes estretes que denotin perill, perquè les furgonetes són poc estables.
- Reduir dràsticament la velocitat, sobre terra i sobre herba, sobretot quan ha plogut o amb la rosada del matí.



### **Molestar visualment**

Trobar un bon terreny d'acampada no és fàcil i les condicions externes del campament moltes vegades influencien més que no pas les condicions internes. Un bon terreny d'acampada ha de tenir una doble virtut: la d'acollir-nos amb el màxim de seguretat i amb les majors condicions per a desenvolupar la nostra activitat, i la d'oferir-nos la intimitat suficient per no molestar a les activitats que normalment es desenvolupen a la zona.

Recordeu que no hem de ser protagonistes, sinó uns usuaris discrets i respectuosos del medi que ens acull.



### **Nevera / congelador**

Ja hi ha força propietaris que ofereixen la possibilitat de connectar un congelador o una nevera en un endoll de casa seva. N'hi ha que fins i tot us poden oferir un d'aquests aparells, cal que consulteu en cada cas les possibilitats reals d'ús. Sobretot teniu present que si us ofereixen una nevera, de ben segur que no us hi cabrà tot el menjar que podeu necessitar per tota l'acampada.



### **No poder cuinar**

La particularitat del decret pel qual s'estableixen mesures de prevenció d'incendis forestals, no preveu una excepció per l'ús de fogons de gas en els campaments, malgrat ho fa en les àrees d'acampada. Mentre no s'equiparin les nomenclatures hem de poder contrarestar aquesta diferència explicant la particularitat de

la nostra activitat i fent les coses ben fetes. Això vol dir adoptar totes les mesures que estiguin al nostre abast en matèria de prevenció d'incendis i ser molt curosos a l'hora de fer-ne ús.

Comuniqueu a la vostra associació o a l'ATAC si durant el campament us trobeu enfront alguna situació de força que no us permeti cuinar.



## Olis

Els olis són un element contaminant de primer ordre. No els abocarem mai al riu ni a terra. La millor solució per desfer-se dels olis de fregir és acumular-los en un bidonet i portar-los a un taller mecànic. Existeixen empreses que reciclen específicament els olis de fregir, però segurament costarà de trobar-les.

En el cas que ningú accepti el nostre oli, el dipositarem dins el bidonet ben tapat en el contenidor de deixalles orgàniques del poble, evidentment no és cap solució, però evitarem dispersar oli per tots els terrenys.



## Reguerots

No feu solcs al voltant de les vostres tendes. Aquesta pràctica prové de quan les tendes no disposaven d'un terra cosit, actualment n'hauríem de tenir prou amb plantar correctament les tendes per no patir cap mena de filtracions.

Els reguerots fan mal bé els prats –sobretot els prats alpins–, agreugen l'erosió dels sòls en arrencar la fràgil capa vegetal i impedeixen amb la proliferació d'aquests, l'acampada correcta d'altres grups o agrupaments.

Si necessiteu d'una protecció, més eficaç que els reguerots, col·loqueu troncs o terra estreta d'una obra en l'espai que queda entre la tenda i el doble-sostre. Si la vostra tenda és de tipus iglú de ben segur que no necessiteu utilitzar cap sistema per mantenir estanca la vostra tenda.





## Sabons sense fosfats

Els fosfats que provenen dels detergents de les aigües residuals domèstiques i dels fertilitzants utilitzats en l'agricultura:

- Són resistents a la biodegradació
- Produeixen escumes persistents
- Provoquen l'eutrofització de les aigües, problema que afecta amb més grau a les aigües estancades en llacs i embassaments.

Nitrogen i fòsfor són dos nutrients essencials per al fitoplàcton, aquest es reproduïx ràpidament i esgota el  $N_2$  disponible per la qual cosa desapareixen moltes espècies. Això afavoreix la població d'algues cianofícies que produeixen la coloració verda típica de les aigües eutròfiques i l'olor desagradable que es provoca en el procés de descomposició d'aquestes.



## Tendal

Un tendal, sobre tot el de la cuina, ha de ser l'encarregat de donar un aixopluc real dels elements que s'hi trobin sota. No podem permetre que voli amb l'aire, que s'hi acumuli aigua de pluja i que no estigui fermament subjectat.

És recomanable, a l'hora d'instal·lar el tendal, de calcular una petita inclinació amb la part baixa encarada al costat per on normalment ens arribi en vent, d'aquesta forma evitarem que voli amb accés i que no acumuli aigua.



## Tou / gleva d'herba

Per a mantenir el tou d'herba durant els deu o dotze dies que sol durar una activitat a l'estiu, heu de preveure una sèrie de mesures:

- A l'hora de treure el tou, feu-ho amb cura. Talleu el tou d'herba fins una profunditat de 15 centímetres i assegureu-vos de treure'l tot sencer.
- Poseu-lo dins una bossa de plàstic, amb forats per sota la bossa

i oberta per dalt en un lloc ombrejat.

- Si no plou, recordeu de regar-lo algun dia.
- Treure malament el tou d'herba i no tornar-la al seu lloc, provoca el mateix efecte que els **reguerots**.



## Troncs d'arbres

Existeix dins de les nostres associacions una tradició de "pionerisme" o construcció d'elements per les instal·lacions del camp amb fusta, però actualment es fa difícil poder disposar de troncs d'arbre per a fer les nostres instal·lacions.

Per tant caldrà que durant l'època de preparació del campament ens posem d'acord amb el propietari del terreny per veure si ens podrà deixar troncs i fustes o bé si ens deixa tallar algun arbre sec de dins la seva propietat. En tot cas no utilitzarem cap tronc ni fusta agafada sense el permís específic del propietari.

Si volem construir instal·lacions amb fusta, caldrà preveure la seva compra i el seu transport. Us aconsellem substituir la fusta per materials més durables.

**TINGUEU UN CONTROL TOTAL SOBRE LES SERRES I DESTRAIS.**



## WC pirata

Un cop començat el campament, caldrà estar alerta de la possible proliferació de "WC pirates". Els indicis que el WC oficial no funciona correctament són:

- El WC oficial no s'omple, però el paper de WC vola.
- Proliferació de papers, olors i insectes amb un petit radi al voltant del nostre campament.
- Excursions, individuals o poc col·lectives al bosc de l'entorn.

Hi ha qui raona la separació dels sòlids i dels líquids, si s'opta per obrar d'aquesta forma caldrà deixar molt clar que la utilització de WC pirata és exclusiu pels líquids.





## BIBLIOGRAFIA

FRANCH, J. A l'aguait d'una aventura. Minyons Escoltes i Guies Sant Jordi de Catalunya. Barcelona, 1980.

MENA, M.; MIRALLES, J. Compartir con la naturaleza. Como organizar un campamento. Fundación Francisco Ferrer. Barcelona, 1997.

MEYER, K. Cómo cagar en el monte. Manuales Grandes Espacios. Ediciones Desnivel. Madrid, 1994.

MIRALLES, J. Ecología para entidades juveniles. Fundación Francisco Ferrer. Barcelona, 1996.

MUGARRA, A.. Sin dejar huella. Manuales Grandes espacios. Ediciones Desnivel. Madrid, 2000.

L'esplai se'n va de colònies. Fundació Ferrer i Guardia. Barcelona, 1998.

Sobre la pista. Minyons Escoltes i Guies Sant Jordi de Catalunya. Barcelona, 1986.

Ayuda a salvar el mundo. ©World Scout Bureau. Ginebra 1990. Versió castellana de la Federació de Escultismo en España. Múrcia, 1994.

Seguim la pista... Protegim la natura. ©World Scout Bureau. Ginebra 1974. Versió catalana de la Federació Catalana d'Escoltisme i Guiatge. Barcelona, 1987.

Com viure el camp d'estiu. Minyons Escoltes i Guies Sant Jordi de Catalunya. Barcelona, 1986.

Com treballar la natura a les diferents unitats. Escoltes Catalans. Barcelona.

Fitxes tècniques. Minyons Escoltes . Barcelona 1965,1966,1967.

NUS. Fitxes tècniques. Minyons Escoltes i Guies Sant Jordi de Catalunya. Barcelona, 1986.

*Agraïm a les associacions que formen l'ATAC, els diversos materials que elaboren per el seu ús intern, en forma de fitxes o llibrets, i que ens han deixat per perfilar el plantejament d'aquest llibre.*



## Són membres de l'ATAC les següents entitats:



### Coordinació Catalana de Colònies, Casals i Clubs d'Esplai

c. Numància 149 – 151  
08029 Barcelona  
93.410 01 00



### Esplais Catalans

c. Avinyó 44, 2n  
08002 Barcelona  
93. 302 61 03



### Escoltes Catalans

c. Mare de Déu del Pilar 16 –18  
08003 Barcelona  
93.268 91 10



### Minyons Escoltes i Guies Sant Jordi de Catalunya

Rambla Mossèn Jacint Verdaguer 10  
08190 Valldoreix  
93.590 27 00



### Movibaix

Apartat 99  
08980 Sant Feliu del Llobregat  
93.666 63 54



### Scouts de Catalunya

c. Torrent de l'Olla 5, pral 1a  
08012 Barcelona  
93.416 00 20





"La terra, per la magnificència dels seus horitzons, la frescor dels seus boscos i la puresa de les seves fonts, ha estat i continua sent la gran educadora, i no ha parat mai de cridar les nacions a l'harmonia i a la conquesta de la llibertat".

**Elisee Reclus (1830-1905)**



Associació d'enfittats pel foment de  
Terrenys d'Acampada de Catalunya